

Εγχειρίδιο κατόχου υπολογιστή Dell Latitude E6320

Μοντέλο σύμφωνα με τους κανονισμούς P12S
Τύπος σύμφωνα με τους κανονισμούς P12S001



Σημείωση, προσοχή και προειδοποίηση



ΣΗΜΕΙΩΣΗ: Η ΣΗΜΕΙΩΣΗ υποδεικνύει σημαντικές πληροφορίες που σας βοηθούν να χρησιμοποιείτε καλύτερα τον υπολογιστή σας.



ΠΡΟΣΟΧΗ: Η ΠΡΟΣΟΧΗ υποδηλώνει δυνητική υλική ζημιά ή απώλεια δεδομένων, αν δεν ακολουθούνται οι οδηγίες.



ΠΡΟΕΙΔΟΠΟΙΗΣΗ: Η ΠΡΟΕΙΔΟΠΟΙΗΣΗ αφορά πιθανή υλική ζημιά, σωματική βλάβη ή θάνατο.

Οι πληροφορίες αυτής της δημοσίευσης υπόκεινται σε αλλαγές χωρίς ειδοποίηση.

© 2011 Dell Inc. Με την επιφύλαξη παντός δικαιώματος.

Απαγορεύεται αυστηρώς η αναπαραγωγή αυτών των υλικών με οποιονδήποτε τρόπο χωρίς την έγγραφη άδεια της Dell Inc.

Εμπορικά σήματα που χρησιμοποιούνται στο παρόν κείμενο: Η ονομασία Dell™, το λογότυπο DELL, οι ονομασίες Dell Precision™, Precision ON™, ExpressCharge™, Latitude™, Latitude ON™, OptiPlex™, Vostro™ και Wi-Fi Catcher™ είναι εμπορικά σήματα της Dell Inc. Οι ονομασίες Intel®, Pentium®, Xeon®, Core™, Atom™, Centrino® και Celeron® είναι σήματα κατατεθέντα ή εμπορικά σήματα της Intel Corporation στις ΗΠΑ και σε άλλες χώρες. Η ονομασία AMD® είναι σήμα κατατεθέν και οι ονομασίες AMD Opteron™, AMD Phenom™, AMD Sempron™, AMD Athlon™, ATI Radeon™ και ATI FirePro™ είναι εμπορικά σήματα της Advanced Micro Devices, Inc. Οι ονομασίες Microsoft®, Windows®, MS-DOS®, Windows Vista®, το κουμπί Έναρξης των Windows Vista και η ονομασία Office Outlook® είναι είτε εμπορικά σήματα είτε σήματα κατατεθέντα της Microsoft Corporation στις ΗΠΑ ή/και σε άλλες χώρες. Η ονομασία Blu-ray Disc™ είναι εμπορικό σήμα που ανήκει στην Blu-ray Disc Association (BDA) και χρησιμοποιείται κατόπιν άδειας σε δίσκους και συσκευές αναπαραγωγής. Το σήμα του Bluetooth® είναι σήμα κατατεθέν που ανήκει στην Bluetooth® SIG, Inc. και η όποια χρήση του από την Dell Inc. γίνεται κατόπιν άδειας. Η ονομασία Wi-Fi® είναι σήμα κατατεθέν της Wireless Ethernet Compatibility Alliance, Inc.

Άλλα εμπορικά σήματα και εμπορικές ονομασίες μπορεί να χρησιμοποιούνται στην παρούσα δημοσίευση αναφερόμενα είτε στους κατόχους των σημάτων και των ονομάτων είτε στα προϊόντα τους. Η Dell Inc. αποποιείται κάθε αξίωση ιδιοκτησίας επί των εμπορικών σημάτων και ονομάτων τρίτων.

2011 – 07

Rev. A00

Πίνακας περιεχομένων

Σημείωση, προσοχή και προειδοποίηση.....	2
Κεφάλαιο 1: Εκτέλεση εργασιών στον υπολογιστή σας.....	9
Πριν από την εκτέλεση εργασιών στο εσωτερικό του υπολογιστή σας.....	9
Συνιστώμενα εργαλεία.....	11
Απενεργοποίηση του υπολογιστή σας.....	11
Μετά την εκτέλεση εργασιών στο εσωτερικό του υπολογιστή σας.....	12
Κεφάλαιο 2: ExpressCard.....	13
Αφαίρεση της ExpressCard.....	13
Εγκατάσταση της ExpressCard.....	14
Κεφάλαιο 3: Κάρτα Secure Digital (SD).....	15
Αφαίρεση της κάρτας Secure Digital (SD).....	15
Εγκατάσταση της κάρτας Secure Digital (SD).....	16
Κεφάλαιο 4: Μπαταρία.....	17
Αφαίρεση της μπαταρίας.....	17
Εγκατάσταση της μπαταρίας.....	17
Κεφάλαιο 5: Κάρτα μονάδας ταυτότητας συνδρομητή (Subscriber Identity Module (SIM)).....	19
Αφαίρεση της κάρτας της μονάδας ταυτότητας συνδρομητή (Subscriber identity module (SIM)).....	19
Εγκατάσταση της κάρτας της μονάδας ταυτότητας συνδρομητή (Subscriber identity module (SIM)).....	20
Κεφάλαιο 6: Σκληρός δίσκος.....	21
Αφαίρεση του σκληρού δίσκου.....	21
Εγκατάσταση του σκληρού δίσκου.....	22

Κεφάλαιο 7: Μονάδα οπτικού δίσκου.....	23
Αφαίρεση της μονάδας οπτικού δίσκου.....	23
Εγκατάσταση της μονάδας οπτικού δίσκου.....	26
Κεφάλαιο 8: Κάλυμμα βάσης.....	27
Αφαίρεση του καλύμματος της βάσης.....	27
Εγκατάσταση του καλύμματος της βάσης.....	28
Κεφάλαιο 9: Κάρτα μνήμης.....	29
Αφαίρεση της μνήμης.....	29
Εγκατάσταση της μνήμης.....	30
Κεφάλαιο 10: Μπαταρία σε σχήμα νομίσματος.....	31
Αφαίρεση της μπαταρίας σε σχήμα νομίσματος.....	31
Εγκατάσταση της μπαταρίας σε σχήμα νομίσματος.....	32
Κεφάλαιο 11: Κάρτα ασύρματου τοπικού δικτύου (WLAN).....	33
Αφαίρεση της κάρτας ασύρματου τοπικού δικτύου (WLAN).....	33
Εγκατάσταση της κάρτας ασύρματου τοπικού δικτύου (WLAN).....	34
Κεφάλαιο 12: Κάρτα ασύρματου δικτύου ευρείας περιοχής (WWAN).....	35
Αφαίρεση της κάρτας ασύρματου δικτύου ευρείας περιοχής (WWAN).....	35
Εγκατάσταση της κάρτας ασύρματου δικτύου ευρείας περιοχής (WWAN).....	36
Κεφάλαιο 13: Πλαίσιο πληκτρολογίου.....	37
Αφαίρεση του πλαισίου του πληκτρολογίου.....	37
Εγκατάσταση του πλαισίου του πληκτρολογίου.....	38
Κεφάλαιο 14: Πληκτρολόγιο.....	39
Αφαίρεση του πληκτρολογίου.....	39
Εγκατάσταση του πληκτρολογίου.....	42

Κεφάλαιο 15: Στήριγμα παλάμης.....	43
Αφαίρεση της διάταξης του στηρίγματος παλάμης.....	43
Εγκατάσταση της διάταξης του στηρίγματος παλάμης.....	45
Κεφάλαιο 16: Κάρτα Bluetooth.....	47
Αφαίρεση της κάρτας Bluetooth.....	47
Εγκατάσταση της κάρτας Bluetooth.....	49
Κεφάλαιο 17: Πλακέτα ενδεικτικών λυχνιών.....	51
Αφαίρεση της πλακέτας ενδεικτικών λυχνιών.....	51
Εγκατάσταση της πλακέτας ενδεικτικών λυχνιών.....	53
Κεφάλαιο 18: Μονάδα ανάγνωσης έξυπνων καρτών.....	55
Αφαίρεση της μονάδας ανάγνωσης έξυπνων καρτών.....	55
Εγκατάσταση της μονάδας ανάγνωσης έξυπνων καρτών.....	57
Κεφάλαιο 19: Πλακέτα μέσων.....	59
Αφαίρεση της πλακέτας μέσων.....	59
Εγκατάσταση της πλακέτας μέσων.....	61
Κεφάλαιο 20: Μεντεσέδες οθόνης.....	63
Αφαίρεση των καλυμμάτων των μεντεσέδων της οθόνης.....	63
Εγκατάσταση των καλυμμάτων των μεντεσέδων της οθόνης.....	64
Κεφάλαιο 21: Διάταξη οθόνης.....	65
Αφαίρεση της διάταξης της οθόνης.....	65
Εγκατάσταση της διάταξης της οθόνης.....	69
Κεφάλαιο 22: Πλακέτα συστήματος.....	71
Αφαίρεση της πλακέτας συστήματος.....	71
Εγκατάσταση της πλακέτας συστήματος.....	74
Κεφάλαιο 23: Ψύκτρα.....	77
Αφαίρεση της διάταξης της ψύκτρας.....	77

Εγκατάσταση της διάταξης της ψύκτρας.....	79
Κεφάλαιο 24: Πλαίσιο εισόδου/ εξόδου.....	81
Αφαίρεση της πλακέτας εισόδου/εξόδου (I/O).....	81
Εγκατάσταση της πλακέτας εισόδου/εξόδου (I/O).....	83
Κεφάλαιο 25: Ηχείο.....	85
Αφαίρεση των ηχείων.....	85
Εγκατάσταση των ηχείων.....	87
Κεφάλαιο 26: Θύρα εισόδου ισχύος DC.....	89
Αφαίρεση της θύρας εισόδου ισχύος DC.....	89
Εγκατάσταση της θύρας εισόδου ισχύος DC.....	91
Κεφάλαιο 27: Στεφάνη συγκράτησης οθόνης.....	93
Αφαίρεση της στεφάνης συγκράτησης της οθόνης.....	93
Εγκατάσταση της στεφάνης συγκράτησης της οθόνης.....	94
Κεφάλαιο 28: Πλαίσιο οθόνης.....	95
Αφαίρεση του πλαισίου της οθόνης.....	95
Εγκατάσταση του πλαισίου της οθόνης.....	97
Κεφάλαιο 29: Κάμερα.....	99
Αφαίρεση της κάμερας.....	99
Εγκατάσταση της κάμερας.....	100
Κεφάλαιο 30: Προδιαγραφές.....	101
Τεχνικές προδιαγραφές.....	101
Κεφάλαιο 31: Πρόγραμμα System Setup (Ρύθμιση συστήματος).....	107
Επισκόπηση.....	107
Είσοδος στο πρόγραμμα System Setup (Ρύθμιση συστήματος).....	107
Επιλογές στο μενού System Setup (Ρύθμιση συστήματος).....	108

Κεφάλαιο 32: Διαγνωστικά.....	123
Λυχνίες κατάστασης συσκευών.....	123
Λυχνίες κατάστασης μπαταρίας.....	123
Κωδικοί σφαλμάτων που υποδεικνύουν οι ενδεικτικές λυχνίες.....	123
Κεφάλαιο 33: Επικοινωνία με την Dell.....	127
Επικοινωνία με την Dell.....	127

Εκτέλεση εργασιών στον υπολογιστή σας

1

Πριν από την εκτέλεση εργασιών στο εσωτερικό του υπολογιστή σας

Για να προστατευτεί ο υπολογιστής σας από πιθανή ζημιά και να διασφαλιστεί η ατομική σας προστασία, ακολουθήστε τις παρακάτω κατευθυντήριες οδηγίες για θέματα ασφάλειας. Αν δεν αναφέρεται κάτι διαφορετικό, για κάθε διαδικασία που περιλαμβάνει το έγγραφο θεωρείται δεδομένο ότι πληρούνται οι εξής προϋποθέσεις:

- Ολοκληρώσατε τα βήματα που περιγράφει η ενότητα «Εκτέλεση εργασιών στον υπολογιστή σας».
- Διαβάσατε τις πληροφορίες που παραλάβατε μαζί με τον υπολογιστή σας και αφορούν θέματα ασφάλειας.
- Μπορείτε να αντικαταστήσετε κάποιο εξάρτημα ή--αν το αγοράσατε χωριστά--να το εγκαταστήσετε εκτελώντας τη διαδικασία αφαίρεσης με αντίστροφη σειρά.



ΠΡΟΕΙΔΟΠΟΙΗΣΗ: Διαβάστε τις οδηγίες που παραλάβατε μαζί με τον υπολογιστή σας και αφορούν θέματα ασφάλειας, προτού εκτελέσετε οποιαδήποτε εργασία στο εσωτερικό του. Για πρόσθετες πληροφορίες σχετικά με τις άριστες πρακτικές σε θέματα ασφάλειας, ανατρέξτε στην αρχική σελίδα του ιστοτόπου για τη συμμόρφωση προς τις κανονιστικές διατάξεις στην ιστοσελίδα www.dell.com/regulatory_compliance.



ΠΡΟΣΟΧΗ: Πολλές επισκευές μπορούν να εκτελεστούν μόνο από εξουσιοδοτημένο τεχνικό συντήρησης. Εσείς πρέπει να αναλαμβάνετε μόνο την αντιμετώπιση προβλημάτων και απλές επισκευές σύμφωνα με την εξουσιοδότηση που σας παρέχεται μέσω της τεκμηρίωσης του προϊόντος σας ή με βάση τις οδηγίες που σας δίνει η ομάδα τεχνικής εξυπηρέτησης και υποστήριξης μέσω Ίντερνετ ή τηλεφώνου. Η εγγύησή σας δεν καλύπτει ζημιές λόγω εργασιών συντήρησης που δεν είναι εξουσιοδοτημένες από την Dell. Διαβάστε και ακολουθήστε τις οδηγίες που παραλάβατε μαζί με τον υπολογιστή σας και αφορούν θέματα ασφάλειας.



ΠΡΟΣΟΧΗ: Προς αποφυγή ηλεκτροστατικής εκφόρτισης, γειωθείτε χρησιμοποιώντας μεταλλικό περικάρπιο γείωσης ή αγγίζοντας κατά διαστήματα κάποια άβαφη μεταλλική επιφάνεια.

△ ΠΡΟΣΟΧΗ: Φροντίστε να μεταχειρίζεστε τα εξαρτήματα και τις κάρτες με προσοχή. Μην αγγίζετε τα εξαρτήματα ή τις επαφές στις κάρτες. Φροντίστε να πιάνετε τις κάρτες από τις άκρες τους ή από τον μεταλλικό βραχίονα στήριξής τους. Φροντίστε να πιάνετε τα εξαρτήματα, όπως τον επεξεργαστή, από τις άκρες τους και όχι από τις ακίδες τους.

△ ΠΡΟΣΟΧΗ: Όταν αποσυνδέετε ένα καλώδιο, τραβήξτε τον σύνδεσμο ή τη γλωττίδα του και όχι το ίδιο το καλώδιο. Ορισμένα καλώδια έχουν συνδέσμους με γλωττίδες ασφαλείας. Αν αποσυνδέετε καλώδιο αυτού του τύπου, πιέστε πρώτα τις γλωττίδες αυτές. Όπως τραβάτε τους συνδέσμους, φροντίστε να μένουν απόλυτα ευθυγραμμισμένοι για να μη λυγίσει κάποια ακίδα τους. Επίσης, προτού συνδέσετε ένα καλώδιο, βεβαιωθείτε ότι και οι δύο σύνδεσμοί του είναι σωστά προσανατολισμένοι και ευθυγραμμισμένοι.


✍ ΣΗΜΕΙΩΣΗ: Το χρώμα του υπολογιστή σας και ορισμένων εξαρτημάτων μπορεί να διαφέρει από αυτό που βλέπετε στις εικόνες του εγγράφου.

Για να μην προκληθεί ζημιά στον υπολογιστή σας, εκτελέστε τα βήματα που ακολουθούν προτού ξεκινήσετε τις εργασίες στο εσωτερικό του.


1. Βεβαιωθείτε ότι η επιφάνεια εργασίας σας είναι επίπεδη και καθαρή για να μη γρατζουνιστεί το κάλυμμα του υπολογιστή.
2. Σβήστε τον υπολογιστή σας (βλέπε *Απενεργοποίηση του υπολογιστή σας*).
3. Αν ο υπολογιστής είναι συνδεδεμένος με κάποια συσκευή υποδοχής (σύνδεσης), όπως με την προαιρετική βάση μέσων ή με δευτερεύουσα μπαταρία, αποσυνδέστε τον.


△ ΠΡΟΣΟΧΗ: Για να αποσυνδέσετε ένα καλώδιο δικτύου, βγάλτε πρώτα το βύσμα του από τον υπολογιστή σας και, στη συνέχεια, βγάλτε το άλλο βύσμα του από τη συσκευή δικτύου.

4. Αποσυνδέστε όλα τα καλώδια δικτύου από τον υπολογιστή.
5. Αποσυνδέστε τον υπολογιστή σας και όλες τις προσαρτημένες συσκευές από τις ηλεκτρικές τους πρίζες.
6. Κλείστε την οθόνη και γυρίστε τον υπολογιστή ανάποδα πάνω σε μια επίπεδη επιφάνεια εργασίας.

 **ΣΗΜΕΙΩΣΗ:** Για να μην πάθει ζημιά η πλακέτα συστήματος, πρέπει να αφαιρέτε την κύρια μπαταρία πριν από την εκτέλεση εργασιών συντήρησης στον υπολογιστή.

7. Αφαιρέστε την κύρια μπαταρία.
8. Γυρίστε πάλι τον υπολογιστή στη κανονική του θέση.
9. Ανοίξτε την οθόνη.
10. Πιέστε το κουμπί τροφοδοσίας για να γειωθεί η πλακέτα συστήματος.

 **ΠΡΟΣΟΧΗ:** Για να αποφύγετε τον κίνδυνο ηλεκτροπληξίας, πρέπει πάντοτε να αποσυνδέετε τον υπολογιστή σας από την ηλεκτρική πρίζα προτού ανοίξετε την οθόνη.

 **ΠΡΟΣΟΧΗ:** Προτού αγγίζετε οτιδήποτε στο εσωτερικό του υπολογιστή σας, γειωθείτε αγγίζοντας κάποια άβαφη μεταλλική επιφάνεια, όπως το μέταλλο στην πίσω πλευρά του υπολογιστή. Την ώρα που εργάζεστε, φροντίστε να αγγίζετε κατά διαστήματα μια άβαφη μεταλλική επιφάνεια ώστε να φεύγει ο στατικός ηλεκτρισμός που μπορεί να προκαλέσει βλάβη στα εσωτερικά εξαρτήματα.


11. Αφαιρέστε κάθε εγκατεστημένη ExpressCard ή έξυπνη κάρτα από τις αντίστοιχες θυρίδες.

Συνιστώμενα εργαλεία


Για τις διαδικασίες που αναφέρει το έγγραφο μπορεί να απαιτούνται τα εξής εργαλεία:

- Μικρό κατσαβίδι με πλακέ μύτη
- Σταυροκατσάβιδο #0
- Σταυροκατσάβιδο #1
- Μικρή πλαστική σφήνα
- CD με το πρόγραμμα ενημέρωσης του BIOS

Απενεργοποίηση του υπολογιστή σας

 **ΠΡΟΣΟΧΗ:** Για να μη χαθούν δεδομένα, αποθηκεύστε και κλείστε όλα τα ανοικτά αρχεία και τερματίστε όλα τα ανοικτά προγράμματα προτού σβήσετε τον υπολογιστή σας.

1. Τερματίστε το λειτουργικό σύστημα:
 - Σε Windows Vista:

Κάντε κλικ στην επιλογή **Start (Εναρξη)** , ύστερα κλικ στο βέλος στην κάτω δεξιά γωνία του μενού **Start (Εναρξη)** όπως υποδεικνύεται παρακάτω και, στη συνέχεια, κλικ στην επιλογή **Shut Down (Τερματισμός λειτουργίας)**.



- Σε Windows XP:

Κάντε κλικ στις επιλογές **Start (Εναρξη) → Turn Off Computer (Απενεργοποίηση υπολογιστή) → Turn Off (Απενεργοποίηση)**. Ο υπολογιστής σβήνει μόλις ολοκληρωθεί η διαδικασία τερματισμού του λειτουργικού συστήματος.

2. Βεβαιωθείτε ότι έχετε σβήσει τον υπολογιστή και όλες τις προσαρτημένες συσκευές. Αν ο υπολογιστής και οι προσαρτημένες συσκευές δεν σβήσουν αυτόματα μετά τον τερματισμό του λειτουργικού συστήματος, πιάστε και κρατήστε πατημένο το κουμπί τροφοδοσίας για περίπου 4 δευτερόλεπτα ώστε να απενεργοποιηθούν.

Μετά την εκτέλεση εργασιών στο εσωτερικό του υπολογιστή σας

Αφού ολοκληρώσετε όλες τις διαδικασίες επανατοποθέτησης, βεβαιωθείτε ότι συνδέσατε κάθε εξωτερική συσκευή, κάρτα και καλώδιο προτού θέσετε σε λειτουργία τον υπολογιστή σας.

△ ΠΡΟΣΟΧΗ: Για να μην πάθει ζημιά ο υπολογιστής, πρέπει να χρησιμοποιείτε μόνο την μπαταρία που είναι σχεδιασμένη για τον συγκεκριμένο υπολογιστή **Dell**. Μην χρησιμοποιείτε μπαταρίες που είναι σχεδιασμένες για άλλους υπολογιστές **Dell**.

1. Συνδέστε κάθε εξωτερική συσκευή, όπως συσκευή προσομοίωσης θυρών, δευτερεύουσα μπαταρία ή βάση μέσω και επανατοποθετήστε κάθε κάρτα, όπως η ExpressCard.
2. Συνδέστε κάθε καλώδιο τηλεφώνου ή δικτύου στον υπολογιστή σας.

△ ΠΡΟΣΟΧΗ: Για να συνδέσετε ένα καλώδιο δικτύου, συνδέστε πρώτα το ένα του βύσμα στη συσκευή δικτύου και ύστερα το άλλο βύσμα στον υπολογιστή.

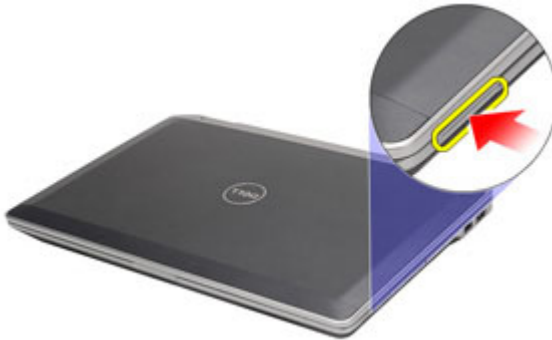
3. Επανατοποθετήστε την μπαταρία.
4. Συνδέστε τον υπολογιστή σας και όλες τις προσαρτημένες συσκευές στις ηλεκτρικές τους πρίζες.
5. Θέστε τον υπολογιστή σας σε λειτουργία.

ExpressCard

2

Αφαίρεση της ExpressCard

1. Ακολουθήστε τις διαδικασίες που περιγράφει η ενότητα *Πριν από την εκτέλεση εργασιών στον υπολογιστή σας*.
2. Πιέστε προς τα μέσα την ExpressCard για να την αποδεσμεύσετε από τον υπολογιστή.



3. Βγάλτε συρτά την ExpressCard από τον υπολογιστή.



Εγκατάσταση της ExpressCard

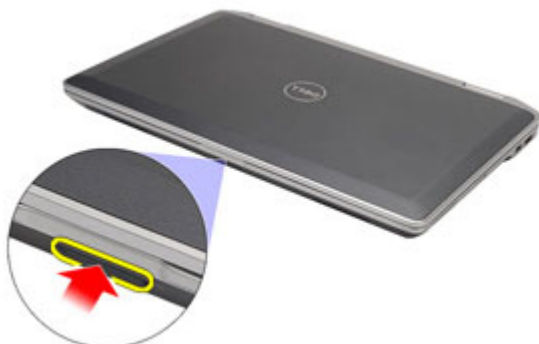
1. Περάστε συρτά την κάρτα ExpressCard μέσα στη θυρίδα της ωσότου κουμπώσει στη σωστή θέση και ακουστεί το χαρακτηριστικό κλικ.
2. Ακολουθήστε τις διαδικασίες που περιγράφει η ενότητα *Μετά την εκτέλεση εργασιών στο εσωτερικό του υπολογιστή σας*.

Κάρτα Secure Digital (SD)

3

Αφαίρεση της κάρτας Secure Digital (SD).

1. Ακολουθήστε τις διαδικασίες που περιγράφει η ενότητα *Πριν από την εκτέλεση εργασιών στον υπολογιστή σας*.
2. Πιέστε προς τα μέσα την κάρτα SD για να την αποδεσμεύσετε από τον υπολογιστή.



3. Βγάλετε συρτά την κάρτα SD από τον υπολογιστή.



Εγκατάσταση της κάρτας Secure Digital (SD)

1. Περάστε συρτά την κάρτα Secure Digital (SD) μέσα στην υποδοχή της ωσότου κουμπώσει στη σωστή θέση και ακουστεί το χαρακτηριστικό κλικ.
2. Ακολουθήστε τις διαδικασίες που περιγράφει η ενότητα *Μετά την εκτέλεση εργασιών στο εσωτερικό του υπολογιστή σας*.

Μπαταρία

4

Αφαίρεση της μπαταρίας

1. Ακολουθήστε τις διαδικασίες που περιγράφει η ενότητα *Πριν από την εκτέλεση εργασιών στον υπολογιστή σας*.
2. Τραβήξτε συρτά τις ασφάλειες για να ξεκλειδώσετε η μπαταρία.



3. Βγάλτε συρτά την μπαταρία και αφαιρέστε την από τον υπολογιστή.



Εγκατάσταση της μπαταρίας

1. Περάστε την μπαταρία συρτά μέσα στη θυρίδα της ωσότου κουμπώσει στη σωστή θέση και ακουστεί το χαρακτηριστικό κλικ.
2. Ακολουθήστε τις διαδικασίες που περιγράφει η ενότητα *Μετά την εκτέλεση εργασιών στο εσωτερικό του υπολογιστή σας*.

Κάρτα μονάδας ταυτότητας συνδρομητή (Subscriber Identity Module (SIM))

5

Αφαίρεση της κάρτας της μονάδας ταυτότητας συνδρομητή (Subscriber identity module (SIM)).

1. Ακολουθήστε τις διαδικασίες που περιγράφει η ενότητα *Πριν από την εκτέλεση εργασιών στον υπολογιστή σας*.
2. Αφαιρέστε την μπαταρία.
3. Πιέστε προς τα μέσα την κάρτα SIM για να την αποδεσμεύσετε από τον υπολογιστή.



4. Βγάλετε συρτά την κάρτα SIM από τον υπολογιστή.



Εγκατάσταση της κάρτας της μονάδας ταυτότητας συνδρομητή (Subscriber identity module (SIM))

1. Περάστε την κάρτα SIM συρτά μέσα στο διαμέρισμά της.
2. Εγκαταστήστε την μπαταρία.
3. Ακολουθήστε τις διαδικασίες που περιγράφει η ενότητα *Μετά την εκτέλεση εργασιών στο εσωτερικό του υπολογιστή σας*.

Σκληρός δίσκος

6

Αφαίρεση του σκληρού δίσκου

1. Ακολουθήστε τις διαδικασίες που περιγράφει η ενότητα *Πριν από την εκτέλεση εργασιών στον υπολογιστή σας*.
2. Αφαιρέστε την μπαταρία.
3. Αφαιρέστε τις βίδες που συγκρατούν τον σκληρό δίσκο πάνω στον υπολογιστή.



4. Μετακινήστε συρτά τον σκληρό δίσκο και αφαιρέστε τον από τον υπολογιστή.



5. Αφαιρέστε τη βίδα που συγκρατεί πάνω στον σκληρό δίσκο τη θήκη του.



6. Τραβήξτε και αφαιρέστε από τον σκληρό δίσκο τη θήκη του.



Εγκατάσταση του σκληρού δίσκου

1. Προσαρτήστε στον σκληρό δίσκο τη θήκη του.
2. Σφίξτε τις βίδες για να στερεώσετε πάνω στον σκληρό δίσκο τη θήκη του.
3. Περάστε συρτά τον σκληρό δίσκο μέσα στον υπολογιστή.
4. Επαναποθετήστε και σφίξτε τις βίδες που συγκρατούν τον σκληρό δίσκο πάνω στον υπολογιστή.
5. Εγκαταστήστε την μπαταρία.
6. Ακολουθήστε τις διαδικασίες που περιγράφει η ενότητα *Μετά την εκτέλεση εργασιών στο εσωτερικό του υπολογιστή σας*.

Μονάδα οπτικού δίσκου

7

Αφαίρεση της μονάδας οπτικού δίσκου

1. Ακολουθήστε τις διαδικασίες που περιγράφει η ενότητα *Πριν από την εκτέλεση εργασιών στον υπολογιστή σας*.
2. Πιέστε και αποδεσμεύστε την ασφάλεια της μονάδας οπτικού δίσκου.



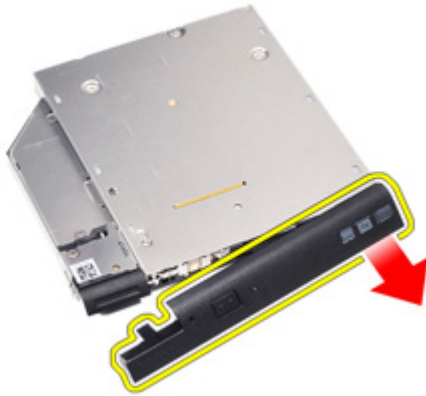
3. Τραβήξτε τη μονάδα οπτικού δίσκου έξω από τον υπολογιστή.



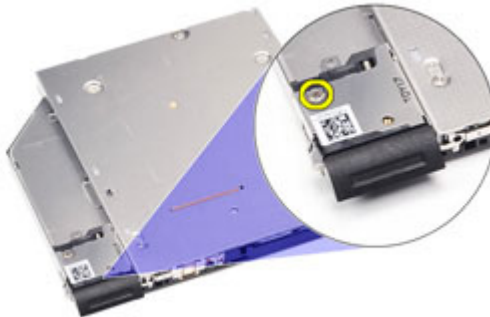
4. Τραβήξτε από τη μία πλευρά την πόρτα της μονάδας οπτικού δίσκου για να την αποδεσμεύσετε.



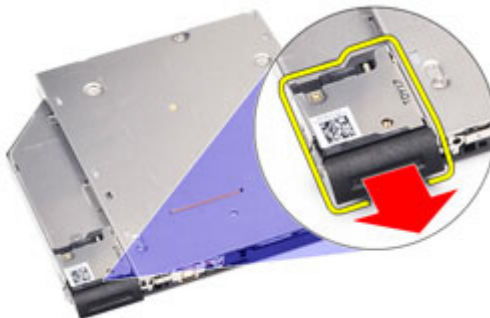
5. Τραβήξτε την άλλη πλευρά της πόρτας της μονάδας οπτικού δίσκου για να την αποδεσμεύσετε εντελώς από τη μονάδα.



6. Αφαιρέστε τη βίδα που συγκρατεί πάνω στη μονάδα οπτικού δίσκου την ασφάλειά της.



7. Αφαιρέστε από τη μονάδα οπτικού δίσκου την ασφάλειά της.



8. Αφαιρέστε τις βίδες που συγκρατούν πάνω στη μονάδα οπτικού δίσκου το υποστήριγμα της ασφάλειάς της.



9. Αφαιρέστε από τη μονάδα οπτικού δίσκου το υποστήριγμα της ασφάλειάς της.



Εγκατάσταση της μονάδας οπτικού δίσκου

- 1.** Περάστε μέσα στη μονάδα οπτικού δίσκου το υποστήριγμα της ασφάλειάς της.
- 2.** Σφίξτε τις βίδες για να στερεώσετε πάνω στη μονάδα οπτικού δίσκου το υποστήριγμα της ασφάλειάς της.
- 3.** Περάστε μέσα στη μονάδα οπτικού δίσκου την ασφάλειά της.
- 4.** Σφίξτε τη βίδα για να στερεώσετε πάνω στη μονάδα οπτικού δίσκου την ασφάλειά της.
- 5.** Σπρώξτε την πόρτα της μονάδας οπτικού δίσκου για την περάσετε εντελώς μέσα στη μονάδα.
- 6.** Σπρώξτε την πόρτα της μονάδας οπτικού δίσκου από την άλλη πλευρά ωσότου κουμπώσει στη θέση της και ακουστεί το χαρακτηριστικό κλικ.
- 7.** Περάστε μέσα τη μονάδα οπτικού δίσκου χρησιμοποιώντας την ασφάλειά της.
- 8.** Σπρώξτε προς τα μέσα την ασφάλεια της μονάδας για να τη στερεώσετε μέσα στη θυρίδα της.
- 9.** Ακολουθήστε τις διαδικασίες που περιγράφει η ενότητα *Μετά την εκτέλεση εργασιών στο εσωτερικό του υπολογιστή σας*.

Κάλυμμα βάσης

8

Αφαίρεση του καλύμματος της βάσης

1. Ακολουθήστε τις διαδικασίες που περιγράφει η ενότητα *Πριν από την εκτέλεση εργασιών στον υπολογιστή σας*.
2. Αφαιρέστε την μπαταρία.
3. Αφαιρέστε την κάρτα *Secure Digital (SD)*.
4. Αφαιρέστε τις βίδες που συγκρατούν το κάλυμμα της βάσης πάνω στον υπολογιστή.



5. Ανασηκώστε το κάλυμμα και αφαιρέστε το από τον υπολογιστή.



Εγκατάσταση του καλύμματος της βάσης

- 1.** Τοποθετήστε το κάλυμμα της βάσης για να ευθυγραμμιστούν σωστά οι οπές για τις βίδες με τον υπολογιστή.
- 2.** Επανατοποθετήστε και σφίξτε τις βίδες για να στερεώσετε το κάλυμμα της βάσης πάνω στον υπολογιστή.
- 3.** Εγκαταστήστε την κάρτα *Secure Digital (SD)*.
- 4.** Ακολουθήστε τις διαδικασίες που περιγράφει η ενότητα *Μετά την εκτέλεση εργασιών στο εσωτερικό του υπολογιστή σας*.

Κάρτα μνήμης

9

Αφαίρεση της μνήμης

1. Ακολουθήστε τις διαδικασίες που περιγράφει η ενότητα *Πριν από την εκτέλεση εργασιών στον υπολογιστή σας*.
2. Αφαιρέστε την μπαταρία.
3. Αφαιρέστε την κάρτα *Secure Digital (SD)*.
4. Αφαιρέστε το κάλυμμα της βάσης.
5. Ξεσφηνώστε τους συνδετήρες συγκράτησης από τη μονάδα μνήμης ώστε να ανασηκωθεί η μονάδα.



6. Αφαιρέστε τη μονάδα μνήμης από τον υπολογιστή.



Εγκατάσταση της μνήμης

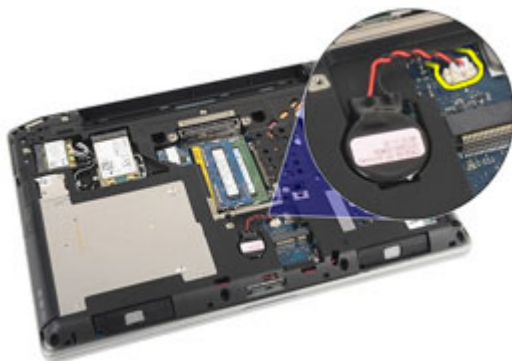
1. Περάστε τη μονάδα της μνήμης μέσα στη θυρίδα της.
2. Πιέστε τους συνδετήρες για να στερεωθεί η μονάδα μνήμης πάνω στην πλακέτα συστήματος.
3. Εγκαταστήστε το κάλυμμα της βάσης.
4. Εγκαταστήστε την κάρτα *Secure Digital (SD)*.
5. Εγκαταστήστε την μπαταρία.
6. Ακολουθήστε τις διαδικασίες που περιγράφει η ενότητα *Μετά την εκτέλεση εργασιών στο εσωτερικό του υπολογιστή σας*.

Μπαταρία σε σχήμα νομίσματος

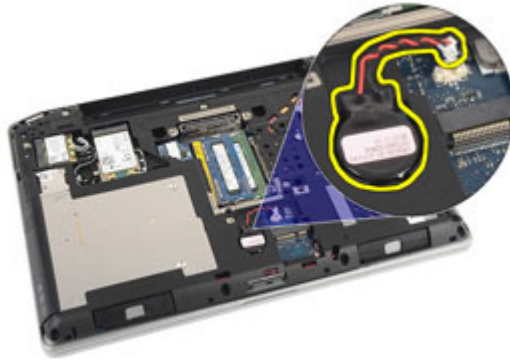
10

Αφαίρεση της μπαταρίας σε σχήμα νομίσματος

1. Ακολουθήστε τις διαδικασίες που περιγράφει η ενότητα *Πριν από την εκτέλεση εργασιών στον υπολογιστή σας*.
2. Αφαιρέστε την μπαταρία.
3. Αφαιρέστε την κάρτα *Secure Digital (SD)*.
4. Αφαιρέστε το κάλυμμα της βάσης.
5. Αποσυνδέστε από την πλακέτα συστήματος το καλώδιο της μπαταρίας σε σχήμα νομίσματος.



6. Αποδεσμεύστε και αφαιρέστε από τον υπολογιστή την μπαταρία σε σχήμα νομίσματος.



Εγκατάσταση της μπαταρίας σε σχήμα νομίσματος

1. Τοποθετήστε στη θέση της την μπαταρία σε σχήμα νομίσματος.
2. Συνδέστε στην πλακέτα συστήματος το καλώδιο της μπαταρίας σε σχήμα νομίσματος.
3. Εγκαταστήστε το κάλυμμα της βάσης.
4. Εγκαταστήστε την κάρτα *Secure Digital (SD)*.
5. Εγκαταστήστε την μπαταρία.
6. Ακολουθήστε τις διαδικασίες που περιγράφει η ενότητα *Μετά την εκτέλεση εργασιών στο εσωτερικό του υπολογιστή σας*.

Κάρτα ασύρματου τοπικού δικτύου (WLAN)

11

Αφαίρεση της κάρτας ασύρματου τοπικού δικτύου (WLAN)

1. Ακολουθήστε τις διαδικασίες που περιγράφει η ενότητα *Πριν από την εκτέλεση εργασιών στον υπολογιστή σας*.
2. Αφαιρέστε την μπαταρία.
3. Αφαιρέστε την κάρτα *Secure Digital (SD)*.
4. Αφαιρέστε το κάλυμμα της βάσης.
5. Αποσυνδέστε τα καλώδια της κεραίας από την κάρτα WLAN.



6. Αφαιρέστε τη βίδα που συγκρατεί την κάρτα WLAN πάνω στον υπολογιστή.



7. Αφαιρέστε την κάρτα WLAN από τη θυρίδα της στην πλακέτα συστήματος.



Εγκατάσταση της κάρτας ασύρματου τοπικού δικτύου (WLAN)

1. Περάστε την κάρτα WLAN μέσα στον σύνδεσμό της με κλίση 45 μοιρών.
2. Επανατοποθετήστε και σφίξτε τη βίδα που συγκρατεί την κάρτα WLAN πάνω στον υπολογιστή.
3. Συνδέστε τα καλώδια της κεραίας πάνω στην κάρτα WLAN με βάση τη χρωματική τους κωδικοποίηση.
4. Εγκαταστήστε το κάλυμμα της βάσης.
5. Εγκαταστήστε την κάρτα *Secure Digital (SD)*.
6. Εγκαταστήστε την μπαταρία.
7. Ακολουθήστε τις διαδικασίες που περιγράφει η ενότητα *Μετά την εκτέλεση εργασιών στο εσωτερικό του υπολογιστή σας*.

Κάρτα ασύρματου δικτύου ευρείας περιοχής (WWAN)

12

Αφαίρεση της κάρτας ασύρματου δικτύου ευρείας περιοχής (WWAN)

1. Ακολουθήστε τις διαδικασίες που περιγράφει η ενότητα *Πριν από την εκτέλεση εργασιών στον υπολογιστή σας*.
2. Αφαιρέστε την μπαταρία.
3. Αφαιρέστε την κάρτα *Secure Digital (SD)*.
4. Αφαιρέστε το κάλυμμα της βάσης.
5. Αποσυνδέστε τα καλώδια της κεραίας από την κάρτα WWAN.



6. Αφαιρέστε τη βίδα που συγκρατεί την κάρτα WWAN πάνω στον υπολογιστή.



7. Αφαιρέστε την κάρτα WWAN από τον υπολογιστή.



Εγκατάσταση της κάρτας ασύρματου δικτύου ευρείας περιοχής (WWAN)

1. Περάστε την κάρτα WWAN μέσα στον σύνδεσμό της με κλίση 45 μοιρών.
2. Επανατοποθετήστε και σφίξτε τη βίδα για να στερεώσετε την κάρτα WWAN πάνω στον υπολογιστή.
3. Συνδέστε τα καλώδια της κεραίας πάνω στην κάρτα WLAN με βάση τη χρωματική τους κωδικοποίηση.
4. Εγκαταστήστε το κάλυμμα της βάσης.
5. Εγκαταστήστε την κάρτα *Secure Digital (SD)*.
6. Εγκαταστήστε την μπαταρία.
7. Ακολουθήστε τις διαδικασίες που περιγράφει η ενότητα *Μετά την εκτέλεση εργασιών στο εσωτερικό του υπολογιστή σας*.

Πλαίσιο πληκτρολογίου

13

Αφαίρεση του πλαισίου του πληκτρολογίου

1. Ακολουθήστε τις διαδικασίες που περιγράφει η ενότητα *Πριν από την εκτέλεση εργασιών στον υπολογιστή σας*.
2. Περάστε μια πλαστική σφήνα κάτω από το πλαίσιο του πληκτρολογίου για να το αποδεσμεύσετε από τον υπολογιστή.



3. Σηκώστε το πλαίσιο του πληκτρολογίου για να αποδεσμευτούν οι γλωττίδες και αφαιρέστε το από τον υπολογιστή.



Εγκατάσταση του πλαισίου του ηλεκτρολογίου

1. Ευθυγραμμίστε με το ηλεκτρολόγιο το πλαίσιό του και κουμπώστε το πλαίσιο στη θέση του.
2. Ακολουθήστε τις διαδικασίες που περιγράφει η ενότητα *Μετά την εκτέλεση εργασιών στο εσωτερικό του υπολογιστή σας*.

Αφαίρεση του πληκτρολογίου

1. Ακολουθήστε τις διαδικασίες που περιγράφει η ενότητα *Πριν από την εκτέλεση εργασιών στον υπολογιστή σας*.
2. Αφαιρέστε την μπαταρία.
3. Αφαιρέστε το πλαίσιο του πληκτρολογίου.
4. Αφαιρέστε τις δύο βίδες που συγκρατούν το πληκτρολόγιο πάνω στον υπολογιστή.



5. Αφαιρέστε τις βίδες που συγκρατούν το πληκτρολόγιο πάνω στο στήριγμα παλάμης.



6. Γυρίστε ανάποδα το πληκτρολόγιο και τοποθετήστε το προς την πλευρά της οθόνης.



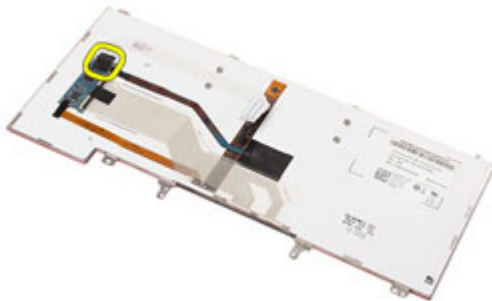
7. Σηκώστε τον συνδετήρα για να αποδεσμεύσετε το καλώδιο του πληκτρολογίου και αποσυνδέστε το από τον υπολογιστή.



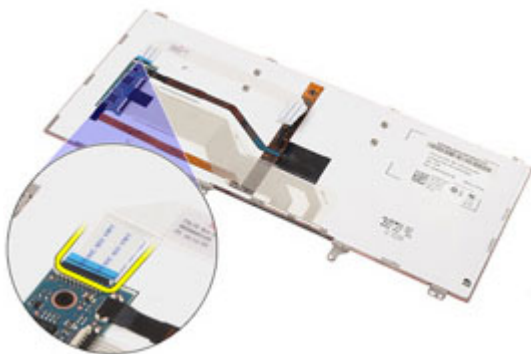
8. Αφαιρέστε το πληκτρολόγιο από τον υπολογιστή.



9. Αφαιρέστε από το πληκτρολόγιο την ταινία που συγκρατεί το καλώδιό του.



10. Αποσυνδέστε και αφαιρέστε από το πληκτρολόγιο το καλώδιό του.

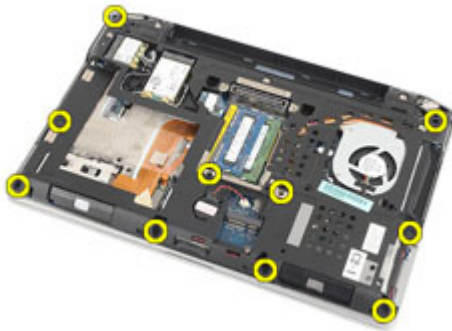


Εγκατάσταση του πληκτρολογίου

- 1.** Συνδέστε το καλώδιο του πληκτρολογίου και στερεώστε το πάνω στο πληκτρολόγιο χρησιμοποιώντας την ταινία.
- 2.** Συνδέστε το καλώδιο του πληκτρολογίου στον σύνδεσμό του πάνω στην πλακέτα συστήματος.
- 3.** Γυρίστε ανάποδα το πληκτρολόγιο και ακουμπήστε το πάνω στο στήριγμα παλάμης.
- 4.** Επανατοποθετήστε και σφίξτε τις βίδες για να στερεώσετε το πληκτρολόγιο πάνω στη διάταξη του στηρίγματος παλάμης.
- 5.** Επανατοποθετήστε και σφίξτε τις βίδες για να στερεώσετε το πληκτρολόγιο πάνω στον υπολογιστή.
- 6.** Εγκαταστήστε την *μπαταρία*.
- 7.** Εγκαταστήστε το *πλαίσιο του πληκτρολογίου*.
- 8.** Ακολουθήστε τις διαδικασίες που περιγράφει η ενότητα *Μετά την εκτέλεση εργασιών στο εσωτερικό του υπολογιστή σας*.

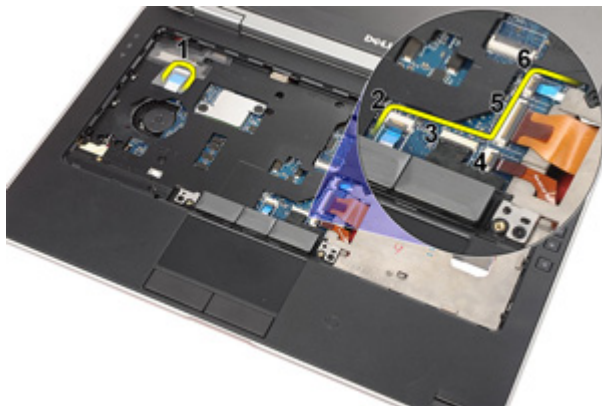
Αφαίρεση της διάταξης του στηρίγματος παλάμης

1. Ακολουθήστε τις διαδικασίες που περιγράφει η ενότητα *Πριν από την εκτέλεση εργασιών στον υπολογιστή σας*.
2. Αφαιρέστε την μπαταρία.
3. Αφαιρέστε την κάρτα *Secure Digital (SD)*.
4. Αφαιρέστε τη μονάδα οπτικού δίσκου.
5. Αφαιρέστε το κάλυμμα της βάσης.
6. Αφαιρέστε την *ExpressCard*.
7. Αφαιρέστε τον σκληρό δίσκο.
8. Αφαιρέστε το πλαίσιο του πληκτρολογίου.
9. Αφαιρέστε το πληκτρολόγιο.
10. Αφαιρέστε τις βίδες που συγκρατούν τη διάταξη του στηρίγματος παλάμης πάνω στον υπολογιστή.

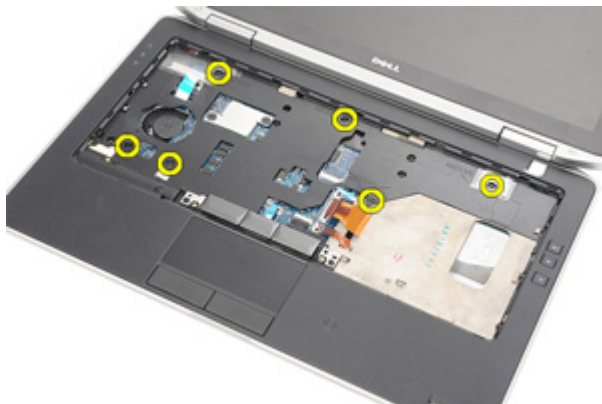


11. Γυρίστε τον υπολογιστή και αποσυνδέστε από την πλακέτα συστήματος τα καλώδια για τα εξής εξαρτήματα:
 - πλακέτα ενδεικτικών λυχνιών
 - επιφάνεια αφής
 - Bluetooth
 - μονάδα ανάγνωσης έξυπνων καρτών χωρίς επαφές
 - ExpressCard

- μονάδα ανάγνωσης δακτυλικών αποτυπωμάτων



12. Αφαιρέστε τις βίδες για να αποδεσμεύσετε από την πλακέτα συστήματος τη διάταξη του στηρίγματος παλάμης.



13. Σηκώστε τη διάταξη του στηρίγματος παλάμης κατά μήκος των άκρων για να ξεκλειδωθούν οι γλωττίδες και αφαιρέστε την από τον υπολογιστή.



Εγκατάσταση της διάταξης του στηρίγματος παλάμης

- 1.** Ευθυγραμμίστε τη διάταξη του στηρίγματος παλάμης με τον υπολογιστή και κουμπώστε την στη θέση της.
- 2.** Επανατοποθετήστε και σφίξτε τις βίδες που συγκρατούν τη διάταξη του στηρίγματος παλάμης πάνω στην πλακέτα συστήματος.
- 3.** Συνδέστε στην πλακέτα συστήματος τα καλώδια για τα εξής εξαρτήματα:
 - πλακέτα ενδεικτικών λυχνιών
 - επιφάνεια αφής
 - Bluetooth
 - μονάδα ανάγνωσης έξυπνων καρτών χωρίς επαφές
 - ExpressCard

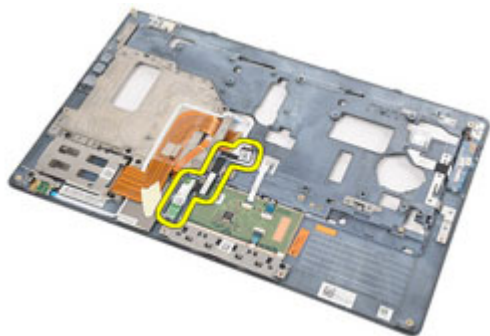
- μονάδα ανάγνωσης δακτυλικών αποτυπωμάτων
4. Επανατοποθετήστε και σφίξτε τις βίδες για να στερεώσετε τη διάταξη του στηρίγματος παλάμης πάνω στον υπολογιστή.
 5. Εγκαταστήστε το *πληκτρολόγιο*.
 6. Εγκαταστήστε το *πλαίσιο του πληκτρολογίου*.
 7. Εγκαταστήστε τον *σκληρό δίσκο*.
 8. Εγκαταστήστε την *ExpressCard*.
 9. Εγκαταστήστε το *κάλυμμα της βάσης*.
 10. Εγκαταστήστε τη *μονάδα οπτικού δίσκου*.
 11. Εγκαταστήστε την *κάρτα Secure Digital (SD)*.
 12. Εγκαταστήστε την *μπαταρία*.
 13. Ακολουθήστε τις διαδικασίες που περιγράφει η ενότητα *Μετά την εκτέλεση εργασιών στο εσωτερικό του υπολογιστή σας*.

Αφαίρεση της κάρτας Bluetooth

1. Ακολουθήστε τις διαδικασίες που περιγράφει η ενότητα *Πριν από την εκτέλεση εργασιών στον υπολογιστή σας*.
2. Αφαιρέστε την μπαταρία.
3. Αφαιρέστε την κάρτα *Secure Digital (SD)*.
4. Αφαιρέστε τη μονάδα οπτικού δίσκου.
5. Αφαιρέστε το κάλυμμα της βάσης.
6. Αφαιρέστε την *ExpressCard*.
7. Αφαιρέστε τον σκληρό δίσκο.
8. Αφαιρέστε το πλαίσιο του πληκτρολογίου.
9. Αφαιρέστε το πληκτρολόγιο.
10. Αφαιρέστε τη διάταξη του στηρίγματος παλάμης.
11. Αφαιρέστε τις βίδες που συγκρατούν την κάρτα Bluetooth πάνω στη διάταξη του στηρίγματος παλάμης.



12. Αφαιρέστε την κάρτα Bluetooth από τη διάταξη του στηρίγματος παλάμης.



13. Αποδεσμεύστε και αφαιρέστε το καλώδιο Bluetooth από την κάρτα Bluetooth.



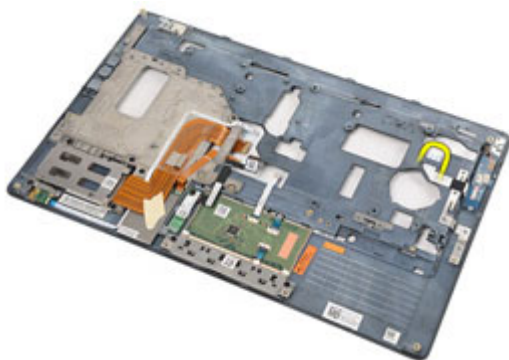
Εγκατάσταση της κάρτας Bluetooth

1. Συνδέστε στην κάρτα Bluetooth το καλώδιό της.
2. Τοποθετήστε την κάρτα Bluetooth πάνω στη διάταξη του στηρίγματος παλάμης.
3. Επανατοποθετήστε και σφίξτε τη βίδα για να στερεώσετε την κάρτα Bluetooth πάνω στη διάταξη του στηρίγματος παλάμης.
4. Εγκαταστήστε τη *διάταξη του στηρίγματος παλάμης*.
5. Εγκαταστήστε το *πληκτρολόγιο*.
6. Εγκαταστήστε το *πλαίσιο του πληκτρολογίου*.
7. Εγκαταστήστε τον *σκληρό δίσκο*.
8. Εγκαταστήστε την *ExpressCard*.
9. Εγκαταστήστε το *κάλυμμα της βάσης*.
10. Εγκαταστήστε τη *μονάδα οπτικού δίσκου*.
11. Εγκαταστήστε την κάρτα *Secure Digital (SD)*.
12. Εγκαταστήστε την *μπαταρία*.
13. Ακολουθήστε τις διαδικασίες που περιγράφει η ενότητα *Μετά την εκτέλεση εργασιών στο εσωτερικό του υπολογιστή σας*.

Πλακέτα ενδεικτικών λυχνιών 17

Αφαίρεση της πλακέτας ενδεικτικών λυχνιών

1. Ακολουθήστε τις διαδικασίες που περιγράφει η ενότητα *Πριν από την εκτέλεση εργασιών στον υπολογιστή σας*.
2. Αφαιρέστε την μπαταρία.
3. Αφαιρέστε την κάρτα *Secure Digital (SD)*.
4. Αφαιρέστε τη μονάδα οπτικού δίσκου.
5. Αφαιρέστε το κάλυμμα της βάσης.
6. Αφαιρέστε την *ExpressCard*.
7. Αφαιρέστε τον σκληρό δίσκο.
8. Αφαιρέστε το πλαίσιο του πληκτρολογίου.
9. Αφαιρέστε το πληκτρολόγιο.
10. Αφαιρέστε τη διάταξη του στηρίγματος παλάμης.
11. Αποδεσμεύστε το καλώδιο της πλακέτας ενδεικτικών λυχνιών από το κανάλι της διαδρομής του.



12. Αφαιρέστε τη βίδα που συγκρατεί την πλακέτα ενδεικτικών λυχνιών πάνω στο στήριγμα παλάμης.



- 13.** Αφαιρέστε την πλακέτα ενδεικτικών λυχνιών από τη διάταξη του στηρίγματος παλάμης.



Εγκατάσταση της πλακέτας ενδεικτικών λυχνιών

1. Ευθυγραμμίστε την πλακέτα ενδεικτικών λυχνιών με τη διάταξη του στηρίγματος παλάμης.
2. Επανατοποθετήστε και σφίξτε τη βίδα που συγκρατεί την πλακέτα ενδεικτικών λυχνιών πάνω στο στήριγμα παλάμης.
3. Περάστε το καλώδιο της πλακέτας ενδεικτικών λυχνιών στην αρχική του διαδρομή.
4. Εγκαταστήστε τη *διάταξη του στηρίγματος παλάμης*.
5. Εγκαταστήστε το *πληκτρολόγιο*.
6. Εγκαταστήστε το *πλαίσιο του πληκτρολογίου*.
7. Εγκαταστήστε τον *σκληρό δίσκο*.
8. Εγκαταστήστε την *ExpressCard*.
9. Εγκαταστήστε το *κάλυμμα της βάσης*.
10. Εγκαταστήστε τη *μονάδα οπτικού δίσκου*.
11. Εγκαταστήστε την *κάρτα Secure Digital (SD)*.
12. Εγκαταστήστε την *μπαταρία*.
13. Ακολουθήστε τις διαδικασίες που περιγράφει η ενότητα *Μετά την εκτέλεση εργασιών στο εσωτερικό του υπολογιστή σας*.

Μονάδα ανάγνωσης έξυπνων καρτών

18

Αφαίρεση της μονάδας ανάγνωσης έξυπνων καρτών

1. Ακολουθήστε τις διαδικασίες που περιγράφει η ενότητα *Πριν από την εκτέλεση εργασιών στον υπολογιστή σας*.
2. Αφαιρέστε την μπαταρία.
3. Αφαιρέστε την κάρτα *Secure Digital (SD)*.
4. Αφαιρέστε τη μονάδα οπτικού δίσκου.
5. Αφαιρέστε το κάλυμμα της βάσης.
6. Αφαιρέστε την *ExpressCard*.
7. Αφαιρέστε τον σκληρό δίσκο.
8. Αφαιρέστε το πλαίσιο του πληκτρολογίου.
9. Αφαιρέστε το πληκτρολόγιο.
10. Αφαιρέστε τη διάταξη του στηρίγματος παλάμης.
11. Αποσυνδέστε από την πλακέτα συστήματος το καλώδιο της μονάδας ανάγνωσης έξυπνων καρτών.



12. Αφαιρέστε τις βίδες που συγκρατούν πάνω στον υπολογιστή τη μονάδα ανάγνωσης έξυπνων καρτών.



13. Σηκώστε τη μονάδα ανάγνωσης έξυπνων καρτών και αφαιρέστε την από τον υπολογιστή.



Εγκατάσταση της μονάδας ανάγνωσης έξυπνων καρτών

- 1.** Τοποθετήστε τη μονάδα ανάγνωσης έξυπνων καρτών στην αρχική της θέση πάνω στον υπολογιστή.
- 2.** Επανατοποθετήστε και σφίξτε τις βίδες για να στερεώσετε τη μονάδα ανάγνωσης έξυπνων καρτών πάνω στον υπολογιστή.
- 3.** Συνδέστε στην πλακέτα συστήματος το καλώδιο της μονάδας ανάγνωσης έξυπνων καρτών.
- 4.** Επανατοποθετήστε και σφίξτε τις βίδες για να στερεώσετε τη διάταξη του στηρίγματος παλάμης πάνω στον υπολογιστή.
- 5.** Εγκαταστήστε τη *διάταξη του στηρίγματος παλάμης*.
- 6.** Εγκαταστήστε το *πληκτρολόγιο*.
- 7.** Εγκαταστήστε το *πλαίσιο του πληκτρολογίου*.
- 8.** Εγκαταστήστε τον *σκληρό δίσκο*.
- 9.** Εγκαταστήστε την *ExpressCard*.
- 10.** Εγκαταστήστε το *κάλυμμα της βάσης*.
- 11.** Εγκαταστήστε τη *μονάδα οπτικού δίσκου*.
- 12.** Εγκαταστήστε την *κάρτα Secure Digital (SD)*.
- 13.** Εγκαταστήστε την *μπαταρία*.
- 14.** Ακολουθήστε τις διαδικασίες που περιγράφει η ενότητα *Μετά την εκτέλεση εργασιών στο εσωτερικό του υπολογιστή σας*.

Αφαίρεση της πλακέτας μέσων

1. Ακολουθήστε τις διαδικασίες που περιγράφει η ενότητα *Πριν από την εκτέλεση εργασιών στον υπολογιστή σας*.
2. Αφαιρέστε την μπαταρία.
3. Αφαιρέστε την κάρτα *Secure Digital (SD)*.
4. Αφαιρέστε τη μονάδα οπτικού δίσκου.
5. Αφαιρέστε το κάλυμμα της βάσης.
6. Αφαιρέστε την *ExpressCard*.
7. Αφαιρέστε τον σκληρό δίσκο.
8. Αφαιρέστε το πλαίσιο του πληκτρολογίου.
9. Αφαιρέστε το πληκτρολόγιο.
10. Αφαιρέστε τη διάταξη του στηρίγματος παλάμης.
11. Αποσυνδέστε το καλώδιο της πλακέτας μέσων από την πλακέτα συστήματος.



12. Αφαιρέστε τις βίδες που συγκρατούν την πλακέτα μέσων πάνω στον υπολογιστή.



13. Αφαιρέστε την πλακέτα μέσω από τον υπολογιστή.



Εγκατάσταση της πλακέτας μέσω

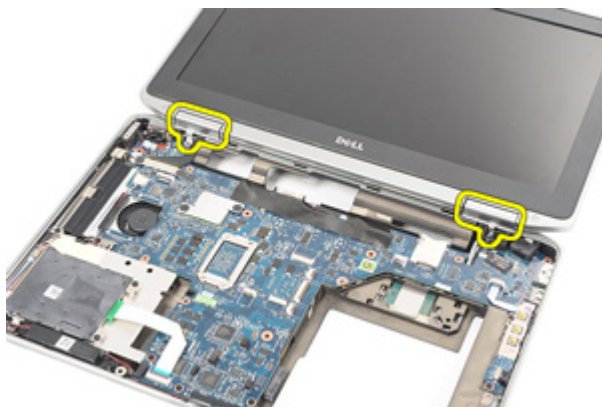
1. Ευθυγραμμίστε την πλακέτα μέσω με την αρχική της θέση πάνω στον υπολογιστή.
2. Επανατοποθετήστε και σφίξτε τις βίδες για να στερεώσετε την πλακέτα μέσω πάνω στον υπολογιστή.
3. Συνδέστε το καλώδιο της πλακέτας μέσω στην πλακέτα συστήματος.
4. Εγκαταστήστε τη *διάταξη του στηρίγματος παλάμης*.
5. Εγκαταστήστε το *πληκτρολόγιο*.
6. Εγκαταστήστε το *πλαίσιο του πληκτρολογίου*.
7. Εγκαταστήστε τον *σκληρό δίσκο*.
8. Εγκαταστήστε την *ExpressCard*.
9. Εγκαταστήστε το *κάλυμμα της βάσης*.
10. Εγκαταστήστε τη *μονάδα οπτικού δίσκου*.
11. Εγκαταστήστε την *κάρτα Secure Digital (SD)*.
12. Εγκαταστήστε την *μπαταρία*.
13. Ακολουθήστε τις διαδικασίες που περιγράφει η ενότητα *Μετά την εκτέλεση εργασιών στο εσωτερικό του υπολογιστή σας*.

Αφαίρεση των καλυμμάτων των μεντεσέδων της οθόνης

1. Ακολουθήστε τις διαδικασίες που περιγράφει η ενότητα *Πριν από την εκτέλεση εργασιών στον υπολογιστή σας*.
2. Αφαιρέστε την μπαταρία.
3. Αφαιρέστε την κάρτα *Secure Digital (SD)*.
4. Αφαιρέστε τη μονάδα οπτικού δίσκου.
5. Αφαιρέστε το κάλυμμα της βάσης.
6. Αφαιρέστε την *ExpressCard*.
7. Αφαιρέστε τον σκληρό δίσκο.
8. Αφαιρέστε το πλαίσιο του πληκτρολογίου.
9. Αφαιρέστε το πληκτρολόγιο.
10. Αφαιρέστε τη διάταξη του στηρίγματος παλάμης.
11. Αφαιρέστε τις βίδες που συγκρατούν τα καλύμματα των μεντεσέδων της οθόνης πάνω στον υπολογιστή.



12. Αφαιρέστε από τον υπολογιστή τα καλύμματα των μεντεσέδων της οθόνης.



Εγκατάσταση των καλυμμάτων των μεντεσέδων της οθόνης

1. Τοποθετήστε τους μεντεσέδες της οθόνης στις κατάλληλες θέσεις.
2. Επανατοποθετήστε και σφίξτε τις βίδες για να στερεώσετε τα καλύμματα των μεντεσέδων της οθόνης πάνω στον υπολογιστή.
3. Εγκαταστήστε τη *διάταξη του στηρίγματος παλάμης*.
4. Εγκαταστήστε το *πληκτρολόγιο*.
5. Εγκαταστήστε το *πλαίσιο του πληκτρολογίου*.
6. Εγκαταστήστε τον *σκληρό δίσκο*.
7. Εγκαταστήστε την *ExpressCard*.
8. Εγκαταστήστε το *κάλυμμα της βάσης*.
9. Εγκαταστήστε τη *μονάδα οπτικού δίσκου*.
10. Εγκαταστήστε την *κάρτα Secure Digital (SD)*.
11. Εγκαταστήστε την *μπαταρία*.
12. Ακολουθήστε τις διαδικασίες που περιγράφει η ενότητα *Μετά την εκτέλεση εργασιών στο εσωτερικό του υπολογιστή σας*.

Διάταξη οθόνης

21

Αφαίρεση της διάταξης της οθόνης

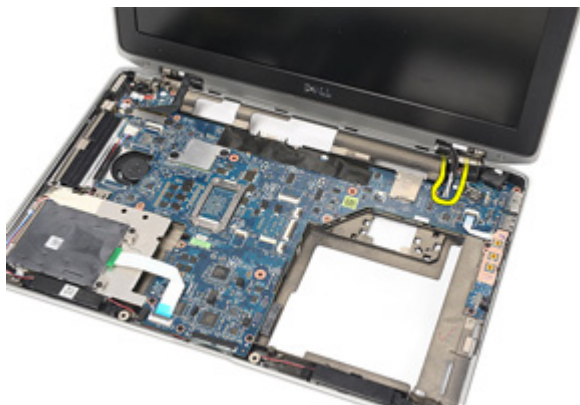
1. Ακολουθήστε τις διαδικασίες που περιγράφει η ενότητα *Πριν από την εκτέλεση εργασιών στον υπολογιστή σας*.
2. Αφαιρέστε την μπαταρία.
3. Αφαιρέστε την κάρτα *Secure Digital (SD)*.
4. Αφαιρέστε τη μονάδα οπτικού δίσκου.
5. Αφαιρέστε το κάλυμμα της βάσης.
6. Αφαιρέστε την *ExpressCard*.
7. Αφαιρέστε τον σκληρό δίσκο.
8. Αφαιρέστε το πλαίσιο του πληκτρολογίου.
9. Αφαιρέστε το πληκτρολόγιο.
10. Αφαιρέστε τη διάταξη του στηρίγματος παλάμης.
11. Αφαιρέστε τα καλύμματα των μεντεσέδων της οθόνης.
12. Αποδεσμεύστε τα καλώδια της κεραίας από τον υπολογιστή.



13. Αφαιρέστε τις βίδες που συγκρατούν τη διάταξη της οθόνης πάνω στον υπολογιστή.



14. Τραβήξτε τα καλώδια της κεραίας και βγάλτε τα από τα κανάλια της διαδρομής τους.



15. Αφαιρέστε τις βίδες που συγκρατούν το υποστήριγμα του καλωδίου της οθόνης πάνω στην πλακέτα συστήματος.



- 16.** Αφαιρέστε από τον υπολογιστή το υποστήριγμα του καλωδίου της οθόνης.



- 17.** Τραβήξτε το καλώδιο της οθόνης για να το αποσυνδέσετε από την πλακέτα συστήματος.



18. Αφαιρέστε τη βίδα που συγκρατεί τη διάταξη της οθόνης πάνω στον υπολογιστή.



19. Αφαιρέστε τη διάταξη της οθόνης από τον υπολογιστή.

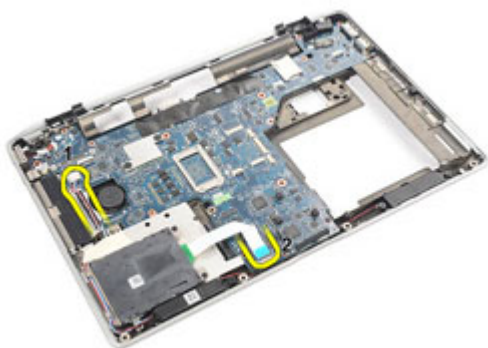


Εγκατάσταση της διάταξης της οθόνης

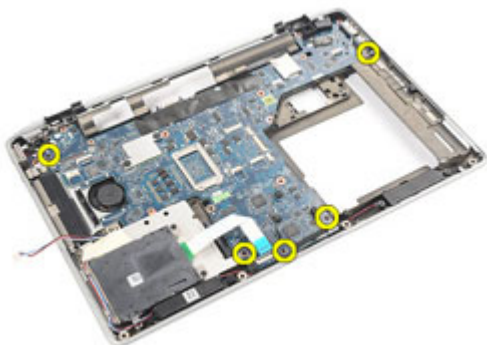
1. Ευθυγραμμίστε τη διάταξη της οθόνης μέσα στην αρχική της θέση πάνω στον υπολογιστή.
2. Επανατοποθετήστε και σφίξτε τη βίδα για να στερεώσετε τη διάταξη της οθόνης πάνω στον υπολογιστή.
3. Επανατοποθετήστε και συνδέστε το καλώδιο της οθόνης στην πλακέτα συστήματος.
4. Ευθυγραμμίστε το υποστήριγμα του καλωδίου της οθόνης με την αρχική του θέση.
5. Επανατοποθετήστε και σφίξτε τις βίδες για να στερεώσετε το υποστήριγμα του καλωδίου της οθόνης πάνω στην πλακέτα συστήματος.
6. Περάστε τα καλώδια της κεραίας μέσα από την πλακέτα συστήματος.
7. Επανατοποθετήστε και σφίξτε τις βίδες για να στερεώσετε το πλαίσιο της οθόνης πάνω στον υπολογιστή.
8. Περάστε τα καλώδια της κεραίας στην αρχική τους θέση.
9. Εγκαταστήστε τα *καλώδια των μεντεσέδων της οθόνης*.
10. Εγκαταστήστε τη *διάταξη του στηρίγματος παλάμης*.
11. Εγκαταστήστε το *πληκτρολόγιο*.
12. Εγκαταστήστε το *πλαίσιο του πληκτρολογίου*.
13. Εγκαταστήστε τον *σκληρό δίσκο*.
14. Εγκαταστήστε την *ExpressCard*.
15. Εγκαταστήστε το *κάλυμμα της βάσης*.
16. Εγκαταστήστε τη *μονάδα οπτικού δίσκου*.
17. Εγκαταστήστε την *κάρτα Secure Digital (SD)*.
18. Εγκαταστήστε την *μπαταρία*.
19. Ακολουθήστε τις διαδικασίες που περιγράφει η ενότητα *Μετά την εκτέλεση εργασιών στο εσωτερικό του υπολογιστή σας*.

Αφαίρεση της πλακέτας συστήματος

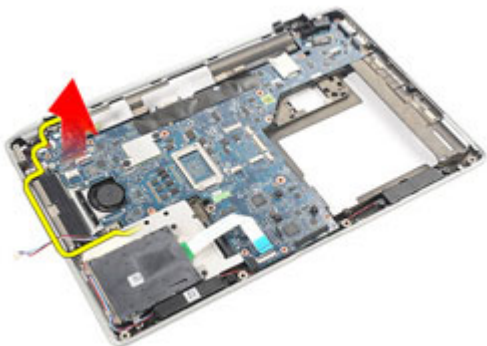
1. Ακολουθήστε τις διαδικασίες που περιγράφει η ενότητα *Πριν από την εκτέλεση εργασιών στον υπολογιστή σας*.
2. Αφαιρέστε την μπαταρία.
3. Αφαιρέστε την κάρτα *Secure Digital (SD)*.
4. Αφαιρέστε τη μονάδα οπτικού δίσκου.
5. Αφαιρέστε την κάρτα της μονάδας ταυτότητας συνδρομητή (*Subscriber identity module (SIM)*).
6. Αφαιρέστε το κάλυμμα της βάσης.
7. Αφαιρέστε την *ExpressCard*.
8. Αφαιρέστε τον σκληρό δίσκο.
9. Αφαιρέστε το πλαίσιο του πληκτρολογίου.
10. Αφαιρέστε το πληκτρολόγιο.
11. Αφαιρέστε την κάρτα ασύρματου τοπικού δικτύου (*WLAN*).
12. Αφαιρέστε την κάρτα ασύρματου δικτύου ευρείας περιοχής (*WWAN*).
13. Αφαιρέστε την μπαταρία σε σχήμα νομίσματος.
14. Αφαιρέστε την πλακέτα μέσων.
15. Αφαιρέστε τη διάταξη του στηρίγματος παλάμης.
16. Αφαιρέστε τα καλύμματα των μεντεσέδων της οθόνης.
17. Αφαιρέστε τη διάταξη της οθόνης.
18. Αποσυνδέστε και αποδεσμεύστε από την πλακέτα συστήματος τα καλώδια της μονάδας ανάγνωσης έξυπνων καρτών και των ηχείων.



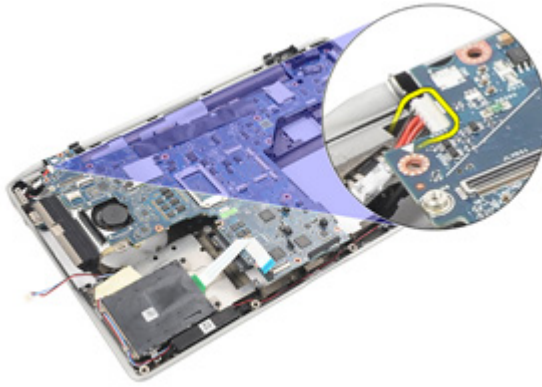
- 19.** Αφαιρέστε τις βίδες που συγκρατούν την πλακέτα συστήματος πάνω στον υπολογιστή.



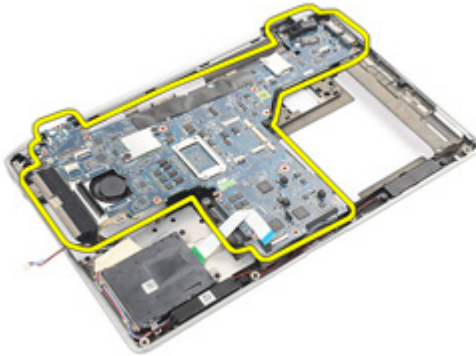
- 20.** Σηκώστε την πλακέτα συστήματος για να εντοπίσετε το καλώδιο του τροφοδοτικού.



- 21.** Αποσυνδέστε το καλώδιο του τροφοδοτικού από την πλακέτα συστήματος.



22. Σηκώστε την πλακέτα συστήματος και αφαιρέστε την από τον υπολογιστή.



ΣΗΜΕΙΩΣΗ: Τα βήματα 23 και 24 ισχύουν για υπολογιστές που έχουν αποσταλεί στις Η.Π.Α.

23. Γυρίστε ανάποδα το σύστημα και αφαιρέστε τη βίδα που συγκρατεί την πλακέτα ΤΑΑ.



24. Αφαιρέστε την πλακέτα ΤΑΑ από το σύστημα.



Εγκατάσταση της πλακέτας συστήματος.

1. Τοποθετήστε την πλακέτα ΤΑΑ στην αρχική της θέση.

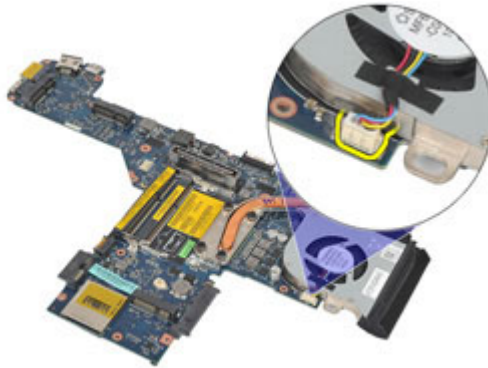


ΣΗΜΕΙΩΣΗ: Τα βήματα 1 και 2 ισχύουν για υπολογιστές που έχουν αποσταλεί στις Η.Π.Α.

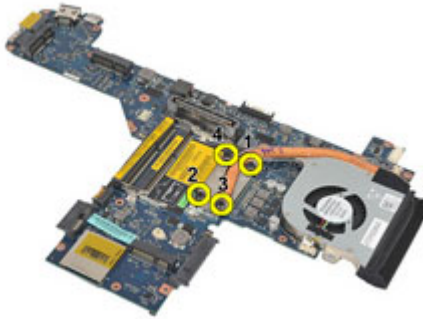
2. Επανατοποθετήστε και σφίξτε τη βίδα για να στερεώσετε την πλακέτα ΤΑΑ πάνω στον υπολογιστή.
3. Ευθυγραμμίστε την πλακέτα συστήματος μέσα στην αρχική της θέση πάνω στον υπολογιστή.
4. Συνδέστε το καλώδιο του τροφοδοτικού.
5. Επανατοποθετήστε και σφίξτε τις βίδες για να στερεώσετε την πλακέτα συστήματος πάνω στον υπολογιστή.
6. Περάστε στη διαδρομή τους τα καλώδια της μονάδας ανάγνωσης έξυπνων καρτών και των ηχείων και συνδέστε τα στην πλακέτα συστήματος.
7. Εγκαταστήστε τη *διάταξη της οθόνης*.
8. Εγκαταστήστε τα *καλώδια των μεντεσέδων της οθόνης*.
9. Εγκαταστήστε τη *διάταξη του στηρίγματος παλάμης*.
10. Εγκαταστήστε το *πληκτρολόγιο*.
11. Εγκαταστήστε το *πλαίσιο του πληκτρολογίου*.
12. Εγκαταστήστε τον *σκληρό δίσκο*.
13. Εγκαταστήστε την *ExpressCard*.
14. Εγκαταστήστε το *κάλυμμα της βάσης*.
15. Εγκαταστήστε τη *μονάδα οπτικού δίσκου*.
16. Εγκαταστήστε την *κάρτα Secure Digital (SD)*.
17. Εγκαταστήστε την *μπαταρία*.
18. Ακολουθήστε τις διαδικασίες που περιγράφει η ενότητα *Μετά την εκτέλεση εργασιών στο εσωτερικό του υπολογιστή σας*.

Αφαίρεση της διάταξης της ψύκτρας

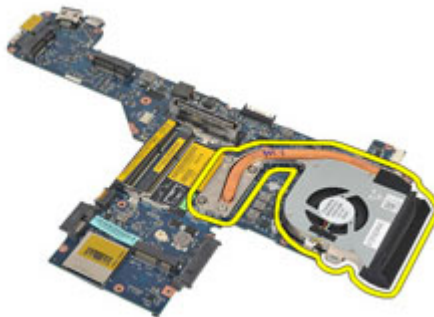
1. Ακολουθήστε τις διαδικασίες που περιγράφει η ενότητα *Πριν από την εκτέλεση εργασιών στον υπολογιστή σας*.
2. Αφαιρέστε την μπαταρία.
3. Αφαιρέστε την κάρτα *Secure Digital (SD)*.
4. Αφαιρέστε τη μονάδα οπτικού δίσκου.
5. Αφαιρέστε την κάρτα της μονάδας ταυτότητας συνδρομητή (*Subscriber identity module (SIM)*).
6. Αφαιρέστε το κάλυμμα της βάσης.
7. Αφαιρέστε την *ExpressCard*.
8. Αφαιρέστε τον σκληρό δίσκο.
9. Αφαιρέστε το πλαίσιο του πληκτρολογίου.
10. Αφαιρέστε το πληκτρολόγιο.
11. Αφαιρέστε την κάρτα ασύρματου τοπικού δικτύου (*WLAN*).
12. Αφαιρέστε την κάρτα ασύρματου δικτύου ευρείας περιοχής (*WWAN*).
13. Αφαιρέστε την μπαταρία σε σχήμα νομίσματος.
14. Αφαιρέστε την πλακέτα μέσων.
15. Αφαιρέστε τη διάταξη του στηρίγματος παλάμης.
16. Αφαιρέστε τα καλύμματα των μεντεσέδων της οθόνης.
17. Αφαιρέστε τη διάταξη της οθόνης.
18. Αφαιρέστε την πλακέτα συστήματος.
19. Αποσυνδέστε το καλώδιο της ψύκτρας από την πλακέτα συστήματος.



20. Χαλαρώστε τις βίδες που συγκρατούν τη διάταξη της ψύκτρας πάνω στην πλακέτα συστήματος.



21. Αφαιρέστε τη διάταξη της ψύκτρας από την πλακέτα συστήματος.



Εγκατάσταση της διάταξης της ψύκτρας

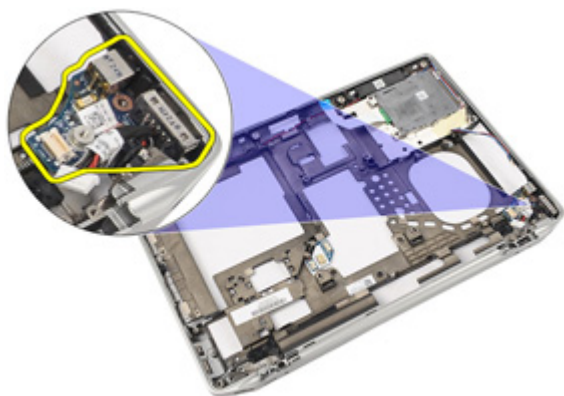
1. Ευθυγραμμίστε τη διάταξη της ψύκτρας με την αρχική της θέση πάνω στην πλακέτα συστήματος.
2. Σφίξτε τις βίδες για να στερεώσετε τη διάταξη της ψύκτρας πάνω στην πλακέτα συστήματος.
3. Συνδέστε στην πλακέτα συστήματος το καλώδιο της διάταξης της ψύκτρας.
4. Εγκαταστήστε τη *διάταξη της ψύκτρας*.
5. Εγκαταστήστε τη *διάταξη της οθόνης*.
6. Εγκαταστήστε τα *καλύμματα των μεντεσέδων της οθόνης*.
7. Εγκαταστήστε τη *διάταξη του στηρίγματος παλάμης*.
8. Εγκαταστήστε το *πληκτρολόγιο*.
9. Εγκαταστήστε το *πλαίσιο του πληκτρολογίου*.
10. Εγκαταστήστε τον *σκληρό δίσκο*.
11. Εγκαταστήστε την *ExpressCard*.
12. Εγκαταστήστε το *κάλυμμα της βάσης*.
13. Εγκαταστήστε τη *μονάδα οπτικού δίσκου*.
14. Εγκαταστήστε την *κάρτα Secure Digital (SD)*.
15. Εγκαταστήστε την *μπαταρία*.
16. Ακολουθήστε τις διαδικασίες που περιγράφει η ενότητα *Μετά την εκτέλεση εργασιών στο εσωτερικό του υπολογιστή σας*.

Αφαίρεση της πλακέτας εισόδου/εξόδου (I/O)

1. Ακολουθήστε τις διαδικασίες που περιγράφει η ενότητα *Πριν από την εκτέλεση εργασιών στον υπολογιστή σας*.
2. Αφαιρέστε την μπαταρία.
3. Αφαιρέστε την κάρτα *Secure Digital (SD)*.
4. Αφαιρέστε τη μονάδα οπτικού δίσκου.
5. Αφαιρέστε την κάρτα της μονάδας ταυτότητας συνδρομητή (*Subscriber identity module (SIM)*).
6. Αφαιρέστε το κάλυμμα της βάσης.
7. Αφαιρέστε την *ExpressCard*.
8. Αφαιρέστε τον σκληρό δίσκο.
9. Αφαιρέστε το πλαίσιο του πληκτρολογίου.
10. Αφαιρέστε το πληκτρολόγιο.
11. Αφαιρέστε την κάρτα ασύρματου τοπικού δικτύου (*WLAN*).
12. Αφαιρέστε την κάρτα ασύρματου δικτύου ευρείας περιοχής (*WWAN*).
13. Αφαιρέστε την μπαταρία σε σχήμα νομίσματος.
14. Αφαιρέστε την πλακέτα μέσων.
15. Αφαιρέστε τη διάταξη του στηρίγματος παλάμης.
16. Αφαιρέστε τα καλύμματα των μεντεσέδων της οθόνης.
17. Αφαιρέστε τη διάταξη της οθόνης.
18. Αφαιρέστε τη βίδα που συγκρατεί την πλακέτα I/O πάνω στον υπολογιστή.



19. Αφαιρέστε την πλακέτα I/O από τον υπολογιστή.



Εγκατάσταση της πλακέτας εισόδου/εξόδου (I/O)

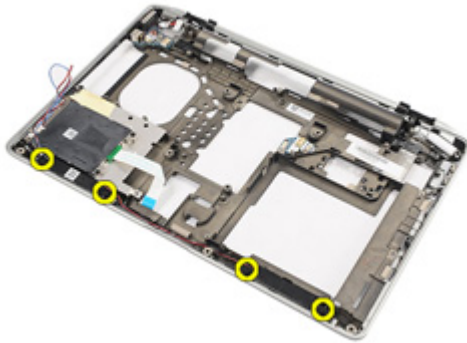
1. Επανατοποθετήστε την πλακέτα I/O μέσα στον υπολογιστή.
2. Σφίξτε τη βίδα που συγκρατεί την πλακέτα I/O πάνω στον υπολογιστή.
3. Εγκαταστήστε τη *διάταξη της οθόνης*.
4. Εγκαταστήστε τα *καλύμματα των μεντεσέδων της οθόνης*.
5. Εγκαταστήστε τη *διάταξη του στηρίγματος παλάμης*.
6. Εγκαταστήστε το *πληκτρολόγιο*.
7. Εγκαταστήστε το *πλαίσιο του πληκτρολογίου*.
8. Εγκαταστήστε τον *σκληρό δίσκο*.
9. Εγκαταστήστε την *ExpressCard*.
10. Εγκαταστήστε το *κάλυμμα της βάσης*.
11. Εγκαταστήστε τη *μονάδα οπτικού δίσκου*.
12. Εγκαταστήστε την *κάρτα Secure Digital (SD)*.
13. Εγκαταστήστε την *μπαταρία*.
14. Ακολουθήστε τις διαδικασίες που περιγράφει η ενότητα *Μετά την εκτέλεση εργασιών στο εσωτερικό του υπολογιστή σας*.

Αφαίρεση των ηχείων

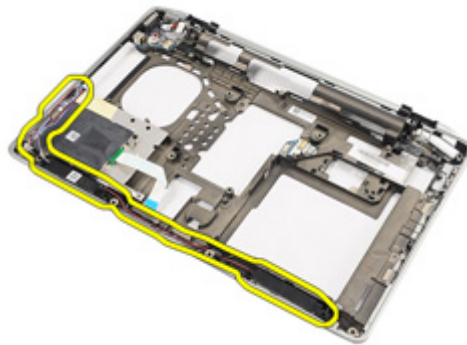
1. Ακολουθήστε τις διαδικασίες που περιγράφει η ενότητα *Πριν από την εκτέλεση εργασιών στον υπολογιστή σας*.
2. Αφαιρέστε την μπαταρία.
3. Αφαιρέστε το κάλυμμα της βάσης.
4. Αφαιρέστε την κάρτα *Secure Digital (SD)*.
5. Αφαιρέστε τη μονάδα οπτικού δίσκου.
6. Αφαιρέστε την κάρτα της μονάδας ταυτότητας συνδρομητή (*Subscriber identity module (SIM)*).
7. Αφαιρέστε την *ExpressCard*.
8. Αφαιρέστε τον σκληρό δίσκο.
9. Αφαιρέστε το πλαίσιο του πληκτρολογίου.
10. Αφαιρέστε το πληκτρολόγιο.
11. Αφαιρέστε την κάρτα ασύρματου τοπικού δικτύου (*WLAN*).
12. Αφαιρέστε την κάρτα ασύρματου δικτύου ευρείας περιοχής (*WWAN*).
13. Αφαιρέστε την μπαταρία σε σχήμα νομίσματος.
14. Αφαιρέστε την πλακέτα μέσων.
15. Αφαιρέστε τη διάταξη του στηρίγματος παλάμης.
16. Αφαιρέστε τα καλύμματα των μεντεσέδων της οθόνης.
17. Αφαιρέστε τη διάταξη της οθόνης.
18. Αφαιρέστε την πλακέτα συστήματος.
19. Αφαιρέστε το καλώδιο των ηχείων από το κανάλι της διαδρομής του.



20. Αφαιρέστε τις βίδες που συγκρατούν τα ηχεία πάνω στον υπολογιστή.



21. Αφαιρέστε τα ηχεία από τον υπολογιστή.

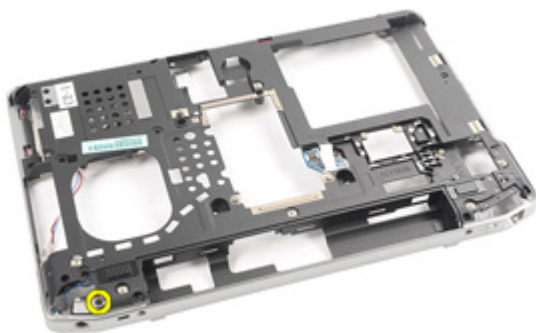


Εγκατάσταση των ηχείων

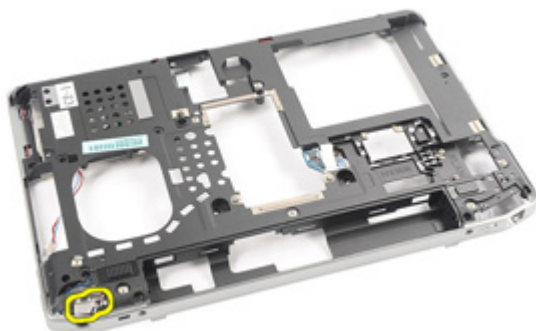
1. Επανατοποθετήστε τα ηχεία στην αρχική τους θέση μέσα στον υπολογιστή.
2. Σφίξτε τις βίδες που συγκρατούν τα ηχεία πάνω στον υπολογιστή.
3. Περάστε το καλώδιο των ηχείων στη διαδρομή του και συνδέστε το.
4. Εγκαταστήστε την *πλακέτα συστήματος*.
5. Εγκαταστήστε τη *διάταξη της οθόνης*.
6. Εγκαταστήστε τα *καλύμματα των μεντεσέδων της οθόνης*.
7. Εγκαταστήστε τη *διάταξη του στηρίγματος παλάμης*.
8. Εγκαταστήστε την *μπαταρία σε σχήμα νομίσματος*.
9. Εγκαταστήστε την *κάρτα ασύρματου τοπικού δικτύου (WLAN)*.
10. Εγκαταστήστε την *κάρτα ασύρματου δικτύου ευρείας περιοχής (WWAN)*.
11. Εγκαταστήστε το *πληκτρολόγιο*.
12. Εγκαταστήστε το *πλαίσιο του πληκτρολογίου*.
13. Εγκαταστήστε τον *σκληρό δίσκο*.
14. Εγκαταστήστε την *ExpressCard*.
15. Εγκαταστήστε την *πλακέτα μέσων*.
16. Εγκαταστήστε την *κάρτα της μονάδας ταυτότητας συνδρομητή (Subscriber identity module (SIM))*.
17. Εγκαταστήστε τη *μονάδα οπτικού δίσκου*.
18. Εγκαταστήστε την *κάρτα Secure Digital (SD)*.
19. Εγκαταστήστε το *κάλυμμα της βάσης*.
20. Εγκαταστήστε την *μπαταρία*.
21. Ακολουθήστε τις διαδικασίες που περιγράφει η ενότητα *Μετά την εκτέλεση εργασιών στο εσωτερικό του υπολογιστή σας*.

Αφαίρεση της θύρας εισόδου ισχύος DC

1. Ακολουθήστε τις διαδικασίες που περιγράφει η ενότητα *Πριν από την εκτέλεση εργασιών στον υπολογιστή σας*.
2. Αφαιρέστε την μπαταρία.
3. Αφαιρέστε την κάρτα *Secure Digital (SD)*.
4. Αφαιρέστε τη μονάδα οπτικού δίσκου.
5. Αφαιρέστε την κάρτα της μονάδας ταυτότητας συνδρομητή (*Subscriber identity module (SIM)*).
6. Αφαιρέστε το κάλυμμα της βάσης.
7. Αφαιρέστε την *ExpressCard*.
8. Αφαιρέστε τον σκληρό δίσκο.
9. Αφαιρέστε το πλαίσιο του πληκτρολογίου.
10. Αφαιρέστε το πληκτρολόγιο.
11. Αφαιρέστε την κάρτα ασύρματου τοπικού δικτύου (*WLAN*).
12. Αφαιρέστε την κάρτα ασύρματου δικτύου ευρείας περιοχής (*WWAN*).
13. Αφαιρέστε την μπαταρία σε σχήμα νομίσματος.
14. Αφαιρέστε την πλακέτα μέσων.
15. Αφαιρέστε τη διάταξη του στηρίγματος παλάμης.
16. Αφαιρέστε τα καλύμματα των μεντεσέδων της οθόνης.
17. Αφαιρέστε τη διάταξη της οθόνης.
18. Αφαιρέστε την πλακέτα συστήματος.
19. Αφαιρέστε τη βίδα που συγκρατεί το υποστήριγμα της εισόδου ισχύος DC πάνω στο σύστημα.



20. Αφαιρέστε από το σύστημα το υποστήριγμα της εισόδου ισχύος DC.



21. Αφαιρέστε από το σύστημα τη θύρα της εισόδου ισχύος DC.



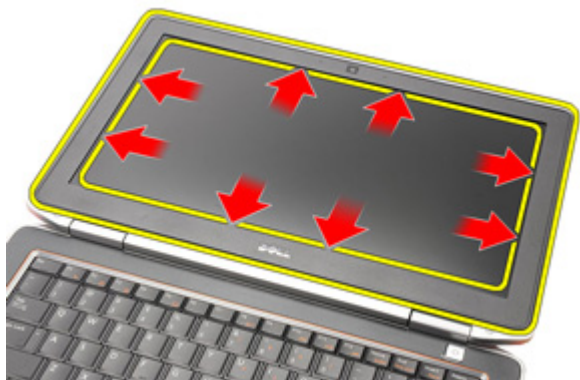
Εγκατάσταση της θύρας εισόδου ισχύος DC

1. Επανατοποθετήστε τη θύρα εισόδου ισχύος DC στην αρχική της θέση μέσα στον υπολογιστή.
2. Επανατοποθετήστε το υποστήριγμα της εισόδου ισχύος DC στην αρχική του θέση μέσα στον υπολογιστή.
3. Σφίξτε τη βίδα για να στερεώσετε το υποστήριγμα της εισόδου DC πάνω στον υπολογιστή.
4. Εγκαταστήστε την *πλακέτα συστήματος*.
5. Εγκαταστήστε τη *διάταξη της οθόνης*.
6. Εγκαταστήστε τα *καλύμματα των μεντεσέδων της οθόνης*.
7. Εγκαταστήστε τη *διάταξη του στηρίγματος παλάμης*.
8. Εγκαταστήστε την *πλακέτα μέσων*.
9. Εγκαταστήστε την *κάρτα ασύρματου τοπικού δικτύου (WLAN)*.
10. Εγκαταστήστε την *κάρτα ασύρματου δικτύου ευρείας περιοχής (WWAN)*.
11. Εγκαταστήστε την *μπαταρία σε σχήμα νομίσματος*.
12. Εγκαταστήστε το *πληκτρολόγιο*.
13. Εγκαταστήστε το *πλαίσιο του πληκτρολογίου*.
14. Εγκαταστήστε τον *σκληρό δίσκο*.
15. Εγκαταστήστε την *ExpressCard*.
16. Εγκαταστήστε το *κάλυμμα της βάσης*.
17. Εγκαταστήστε την *κάρτα της μονάδας ταυτότητας συνδρομητή (Subscriber identity module (SIM))*.
18. Εγκαταστήστε τη *μονάδα οπτικού δίσκου*.
19. Εγκαταστήστε την *κάρτα Secure Digital (SD)*.
20. Εγκαταστήστε την *μπαταρία*.
21. Ακολουθήστε τις διαδικασίες που περιγράφει η ενότητα *Μετά την εκτέλεση εργασιών στο εσωτερικό του υπολογιστή σας*.

Στεφάνη συγκράτησης οθόνης 27

Αφαίρεση της στεφάνης συγκράτησης της οθόνης

1. Ακολουθήστε τις διαδικασίες που περιγράφει η ενότητα *Πριν από την εκτέλεση εργασιών στον υπολογιστή σας*.
2. Αφαιρέστε την μπαταρία.
3. Ξεκινώντας από την κάτω πλευρά, ξεσφηνώστε τη στεφάνη συγκράτησης από την εσωτερική πλευρά της διάταξης της οθόνης.



4. Αφαιρέστε τη στεφάνη συγκράτησης από τη διάταξη της οθόνης.



Εγκατάσταση της στεφάνης συγκράτησης της οθόνης

- 1.** Τοποθετήστε τη στεφάνη συγκράτησης της οθόνης πάνω στη διάταξη της οθόνης.
- 2.** Προχωρήστε στο πάνω και το κάτω άκρο της στεφάνης συγκράτησης της οθόνης.
- 3.** Πιέστε το αριστερό και το δεξί άκρο της στεφάνης συγκράτησης της οθόνης.
- 4.** Εγκαταστήστε την *μπαταρία*.
- 5.** Ακολουθήστε τις διαδικασίες που περιγράφει η ενότητα *Μετά την εκτέλεση εργασιών στο εσωτερικό του υπολογιστή σας*.

Αφαίρεση του πλαισίου της οθόνης

1. Ακολουθήστε τις διαδικασίες που περιγράφει η ενότητα *Πριν από την εκτέλεση εργασιών στον υπολογιστή σας*.
2. Αφαιρέστε την μπαταρία.
3. Αφαιρέστε τη στεφάνη συγκράτησης της οθόνης.
4. Αφαιρέστε τις βίδες που συγκρατούν το πλαίσιο της οθόνης πάνω στη διάταξή της.



5. Γυρίστε ανάποδα το πλαίσιο της οθόνης.



6. Αποσυνδέστε από το πλαίσιο της οθόνης το καλώδιο διαφορικής σηματοδοσίας χαμηλής τάσης (low-voltage differential signaling (LVDS)).



7. Αφαιρέστε το πλαίσιο της οθόνης από τη διάταξη της.

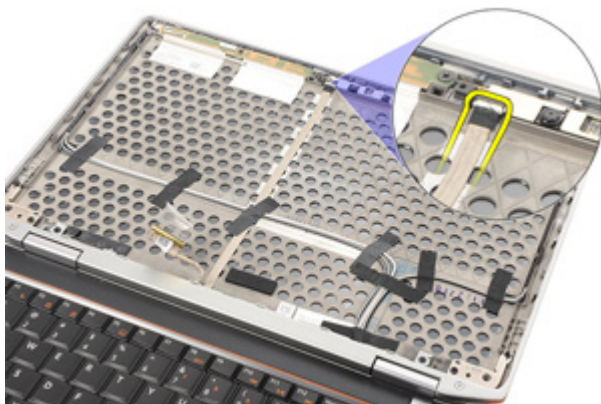


Εγκατάσταση του πλαισίου της οθόνης

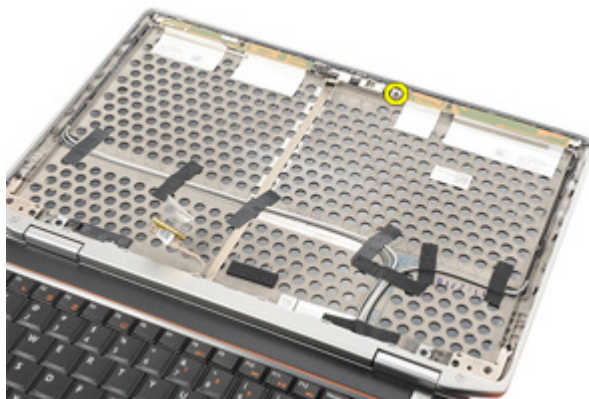
- 1.** Ευθυγραμμίστε το πλαίσιο της οθόνης στην αρχική του θέση πάνω στη διάταξη της οθόνης.
- 2.** Συνδέστε το καλώδιο διαφορικής σηματοδότησης χαμηλής τάσης (low-voltage differential signaling (LVDS)) στο πλαίσιο της οθόνης.
- 3.** Σφίξτε τις βίδες για να στερεώσετε το πλαίσιο της οθόνης πάνω στη διάταξη της.
- 4.** Εγκαταστήστε τη *στεφάνη συγκράτησης της οθόνης*.
- 5.** Εγκαταστήστε την *μπαταρία*.
- 6.** Ακολουθήστε τις διαδικασίες που περιγράφει η ενότητα *Μετά την εκτέλεση εργασιών στο εσωτερικό του υπολογιστή σας*.

Αφαίρεση της κάμερας

1. Ακολουθήστε τις διαδικασίες που περιγράφει η ενότητα *Πριν από την εκτέλεση εργασιών στον υπολογιστή σας*.
2. Αφαιρέστε την μπαταρία.
3. Αφαιρέστε τη στεφάνη συγκράτησης της οθόνης.
4. Αφαιρέστε το πλαίσιο της οθόνης.
5. Αποσυνδέστε το καλώδιο από τη μονάδα της κάμερας.



6. Αφαιρέστε τη βίδα που συγκρατεί την κάμερα και το μικρόφωνο πάνω στη διάταξη της οθόνης.



7. Αφαιρέστε την κάμερα από τη διάταξη της οθόνης.



Εγκατάσταση της κάμερας

1. Τοποθετήστε τη μονάδα της κάμερας στην αρχική της θέση μέσα στη διάταξη της οθόνης.
2. Σφίξτε τη βίδα για να στερεώσετε την κάμερα πάνω στη διάταξη της οθόνης.
3. Συνδέστε στην κάμερα το καλώδιό της.
4. Εγκαταστήστε το πλαίσιο της οθόνης.
5. Εγκαταστήστε τη στεφάνη συγκράτησης της οθόνης.
6. Εγκαταστήστε την μπαταρία.
7. Ακολουθήστε τις διαδικασίες που περιγράφει η ενότητα *Μετά την εκτέλεση εργασιών στο εσωτερικό του υπολογιστή σας*.

Τεχνικές προδιαγραφές



ΣΗΜΕΙΩΣΗ: Τα προσφερόμενα είδη μπορεί να διαφέρουν κατά περιοχή. Οι παρακάτω προδιαγραφές είναι μόνο οι απαιτούμενες από τον νόμο για αποστολή μαζί με τον υπολογιστή σας. Για περισσότερες πληροφορίες σχετικά με τη ρύθμιση του υπολογιστή σας, κάντε κλικ στο **Start (Έναρξη) → Help and Support (Βοήθεια και Υποστήριξη)** και μετά επιλέξτε τη δυνατότητα προβολής πληροφοριών για τον υπολογιστή σας.

System Information (Πληροφορίες συστήματος)

Πλινθιοσύνολο (chipset)	Πλινθιοσύνολο (Chipset) Intel Mobile QM67 Express
Εύρος αρτηρίας DRAM	64 bit
Flash EPROM	SPI 32 Mbit
Αρτηρία PCIe Gen1	100 MHz

Επεξεργαστής

Τύποι	<ul style="list-style-type: none">• Intel Core σειράς i3• Intel Core σειράς i5 με τεχνολογία Turbo Boost 2.0• Intel Core σειράς i7 με τεχνολογία Turbo Boost 2.0
Κρυφή μνήμη (Cache) στάθμης 2 (L2)	έως και 6 MB
Συχνότητα εξωτερικής αρτηρίας	1.333 MHz

Μνήμη

Σύνδεσμος μνήμης	δύο θυρίδες SODIMM
Χωρητικότητα μνήμης	1 GB, 2 GB ή 4 GB
Τύπος μνήμης	DDR3 SDRAM (1.333 MHz)

Μνήμη	
Ελάχιστη μνήμη	2 GB
Μέγιστη μνήμη	8 GB
Ήχου	
Τύπος	ήχος υψηλής ευκρίνειας τεσσάρων καναλιών
Ελεγκτήρας	IDT 92HD90
Μετατροπή στερεοφωνικού σήματος	24 bit (αναλογικό σε ψηφιακό και ψηφιακό σε αναλογικό)
Διεπαφή:	
Εσωτερική	ήχος υψηλής ευκρίνειας
Εξωτερική	σύνδεσμος εισόδου μικροφώνου/ στερεοφωνικών ακουστικών/εξωτερικών ηχείων
Ηχεία	δύο
Εσωτερικός ενισχυτής ηχείων	0,5 W (τυπικά) ανά κανάλι
Εργαλεία ελέγχου έντασης ήχου	πλήκτρα λειτουργιών στο πληκτρολόγιο, μενού προγραμμάτων
Βίντεο	
Τύπος	ενσωματωμένο στην πλακέτα συστήματος
Ελεγκτήρας	Γραφικά Intel υψηλής ευκρίνειας (HD)
Επικοινωνίες	
Προσαρμογέας δικτύου	Τοπικό δίκτυο (LAN) μέσω Ethernet 10/100/1.000 Mbps
Ασύρματη επικοινωνία	εσωτερικό ασύρματο τοπικό δίκτυο (WLAN) και ασύρματο δίκτυο ευρείας περιοχής (WWAN)
Θύρες και σύνδεσμοι	
Ήχου	ένας σύνδεσμος μικροφώνου/στερεοφωνικών ακουστικών/ηχείων
Βίντεο	<ul style="list-style-type: none"> ένας σύνδεσμος VGA 15 ακίδων

Θύρες και σύνδεσμοι

	<ul style="list-style-type: none">• ένας μίνι σύνδεσμος HDMI 19 ακίδων
Προσαρμογέας δικτύου	ένας σύνδεσμος RJ-45
USB	ένας σύνδεσμος 4 ακίδων συμβατός με USB 2.0 και ένας σύνδεσμος συμβατός με eSATA/USB 2.0
Μονάδα ανάγνωσης καρτών μνήμης	μία μονάδα ανάγνωσης καρτών μνήμης 5 σε 1

Έξυπνη κάρτα χωρίς επαφές

Υποστηριζόμενες έξυπνες κάρτες/ τεχνολογίες	ISO14443A — 106 kbps, 212 kbps, 424 kbps και 848 kbps ISO14443B — 106 kbps, 212 kbps, 424 kbps και 848 kbps ISO15693 HID iClass FIPS201 NXP Desfire
---	---

Οθόνη

Τύπος	οθόνη με δίοδο εκπομπής λευκού φωτός (WLED)
Μέγεθος	13,3 ιντσών υψηλής ευκρίνειας (HD)
Ενεργή περιοχή (Χ/Υ)	293,42 χιλιοστά x 164,97 χιλιοστά
Διαστάσεις:	
Ύψος	189 χιλιοστά (7,44 ίντσες)
Πλάτος	314 χιλιοστά (12,36 ίντσες)
Διαγώνιος	337,82 χιλιοστά (13,3 ίντσες)
Μέγιστη ανάλυση	1.366 x 768 εικονοσηφίδες (pixel) σε 263 χιλιάδες χρώματα
Μέγιστη φωτεινότητα	200 nit
Γωνία λειτουργίας	0° (κλειστή) έως 135°
Ρυθμός ανανέωσης	60 Hz
Ελάχιστες γωνίες θέασης:	
Οριζόντια	+/- 40°
Κατακόρυφα	+10°/-30°

Οθόνη

Βήμα εικονομηφίδων (pixel) 0,2148 χιλιοστά

Πληκτρολόγιο

Αριθμός πλήκτρων ΗΠΑ: 86 πλήκτρα, Ηνωμένο Βασίλειο: 87 πλήκτρα, Βραζιλία: 87 πλήκτρα και Ιαπωνία: 90 πλήκτρα

Διάταξη QWERTY/AZERTY/Kanji

Επιφάνεια αφής

Ενεργή περιοχή:

Άξονας Χ 80 χιλιοστά

Άξονας Υ 40,7 χιλιοστά

Μπαταρία

Τύπος

- Μπαταρία ιόντων λιθίου 3 στοιχείων (30 Wh) με ExpressCharge
- Μπαταρία ιόντων λιθίου 6 στοιχείων (60 Wh) με ExpressCharge
- Μπαταρία ιόντων λιθίου 6 στοιχείων (58 Wh)

Διαστάσεις:

3 στοιχείων

Βάθος 29,97 χιλιοστά (1,18 ίντσες)

Ύψος 19,8 χιλιοστά (0,78 ίντσες)

Πλάτος 208 χιλιοστά (8,19 ίντσες)

6 στοιχείων

Βάθος 54,1 χιλιοστά (2,13 ίντσες)

Ύψος 20,85 χιλιοστά (0,82 ίντσες)

Πλάτος 214 χιλιοστά (8,43 ίντσες)

Βάρος:

Μπαταρία

3 στοιχείων 177 γραμμάρια (0,39 λίβρες)

6 στοιχείων 349 γραμμάρια (0,77 λίβρες)

Χρόνος φόρτισης με τον υπολογιστή
σβηστό:

3 στοιχείων και 6 στοιχείων (60 Wh) περίπου 1 ώρα για φόρτιση έως το 80% και 2 ώρες για φόρτιση ως το 100%

Τάση 11,1 V DC

Εύρος θερμοκρασίας:

Κατά τη λειτουργία 0°C έως 35°C (32°F έως 95°F)

Κατά τη διάρκεια μη λειτουργίας -40°C έως 65°C (-40°F έως 149°F)

Μπαταρία σε σχήμα νομίσματος μπαταρία λιθίου CR2032 3 V σε σχήμα νομίσματος

Προσαρμογέας ισχύος AC

Τύπος 65 W και 90 W

Τάση εισόδου 100 V AC έως 240 V AC

Ρεύμα εισόδου (μέγιστο) 1,5 A/1,6 A/1,7 A

Συχνότητα εισόδου 50 Hz έως 60 Hz

Ισχύς εξόδου 65 W και 90 W

Ρεύμα εξόδου 3,34 A και 4,62 A (συνεχές)

Ονομαστική τάση εξόδου 19,5 +/- 1 V DC

Εύρος θερμοκρασίας:

Κατά τη λειτουργία 0°C έως 40°C (32°F έως 104°F)

Κατά τη διάρκεια μη λειτουργίας -40°C έως 70°C (-40°F έως 158°F)

Φυσικά χαρακτηριστικά

Ύψος 25,4 χιλιοστά έως 30,1 χιλιοστά (1 ίντσα έως 1,18 ίντσες)

Πλάτος 335 χιλιοστά (13,19 ίντσες)

Φυσικά χαρακτηριστικά

Βάθος 223,3 χιλιοστά (8,79 ίντσες)

Βάρος (με μπαταρία 3 στοιχείων) 1,65 κιλά (3,64 λίβρες)

Στοιχεία περιβάλλοντος

Θερμοκρασία:

Κατά τη λειτουργία 0°C έως 35°C (32°F έως 95°F)

Κατά τη φύλαξη -40°C έως 65°C (-40°F έως 149°F)

Σχετική υγρασία (μέγιστη):

Κατά τη λειτουργία 10% έως 90% (χωρίς συμπύκνωση)

Κατά τη φύλαξη 5% έως 95% (χωρίς συμπύκνωση)

Υψόμετρο (μέγιστο):

Κατά τη λειτουργία -15,24 μέτρα έως 3.048 μέτρα (-50 πόδια έως 10.000 πόδια)

Κατά τη διάρκεια μη λειτουργίας -15,24 μέτρα έως 10.668 μέτρα (-50 πόδια έως 35.000 πόδια)

Επίπεδο αερομεταφερόμενων ρύπων G1 όπως καθορίζει το πρότυπο ISA-71.04-1985

Πρόγραμμα System Setup (Ρύθμιση συστήματος)


31

Επισκόπηση

Το πρόγραμμα System Setup (Ρύθμιση συστήματος) σας δίνει τη δυνατότητα:


- να αλλάξετε τις πληροφορίες για τη διάρθρωση του συστήματος μετά την προσθήκη, αλλαγή ή κατάργηση υλισμικού στον υπολογιστή σας.
- να καθορίσετε ή να αλλάξετε κάποια δυνατότητα που μπορεί να επιλέξει ο χρήστης, όπως τον κωδικό πρόσβασης χρήστη.
- να δείτε το τρέχον μέγεθος της μνήμης ή να καθορίσετε τον τύπο του εγκατεστημένου σκληρού δίσκου.

Προτού χρησιμοποιήσετε το πρόγραμμα System Setup (Ρύθμιση συστήματος), συνιστάται να σημειώσετε τις πληροφορίες που παρουσιάζει η οθόνη ρύθμισης ώστε να μπορείτε να τις χρησιμοποιήσετε στο μέλλον.

 **ΠΡΟΣΟΧΗ:** Αν δεν είστε έμπειρος χρήστης υπολογιστή, μην αλλάξετε τις ρυθμίσεις για το πρόγραμμα αυτό. Ορισμένες αλλαγές μπορεί να επιφέρουν την εσφαλμένη λειτουργία του υπολογιστή σας.

Είσοδος στο πρόγραμμα System Setup (Ρύθμιση συστήματος)

1. Θέστε σε λειτουργία (ή επανεκκινήστε) τον υπολογιστή σας.
2. Όταν παρουσιαστεί στην οθόνη το μπλε λογότυπο DELL, πρέπει να έχετε το νου σας γιατί θα εμφανιστεί η προτροπή για να πιάσετε το F2.
3. Μόλις εμφανιστεί η προτροπή αυτή, πιάστε αμέσως το <F2>.

 **ΣΗΜΕΙΩΣΗ:** Η προτροπή για την εντολή F2 υποδεικνύει ότι το πληκτρολόγιο έχει τεθεί σε λειτουργία. Η συγκεκριμένη προτροπή μπορεί να εμφανιστεί πολύ γρήγορα και γι' αυτό θα πρέπει να έχετε το νου σας ώστε να πιάσετε το <F2> αμέσως μόλις παρουσιαστεί. Αν πιάσετε το <F2> πριν από την προτροπή, δεν θα ισχύσει η εντολή.

4. Αν περιμένετε πάρα πολλή ώρα και εμφανίζεται το λογότυπο του λειτουργικού συστήματος, συνεχίστε να περιμένετε ωσότου δείτε την

επιφάνεια εργασίας των Microsoft Windows. Στη συνέχεια, τερματίστε τη λειτουργία τού υπολογιστή σας και προσπαθήστε ξανά.

Επιλογές στο μενού **System Setup (Ρύθμιση συστήματος)**


Οι ενότητες που ακολουθούν περιγράφουν τις επιλογές του μενού στο πρόγραμμα System Setup (Ρύθμιση συστήματος).


General (Γενικά)

Επιλογή	Περιγραφή
System Information (Πληροφορίες συστήματος)	<p>Στην ενότητα αυτή παρατίθενται τα κύρια χαρακτηριστικά του υλισμικού που διαθέτει ο υπολογιστής σας.</p> <ul style="list-style-type: none">• System Information (Πληροφορίες συστήματος)• Memory Information (Πληροφορίες για τη μνήμη)• Processor Information (Πληροφορίες για τον επεξεργαστή)• Device Information (Πληροφορίες για τις συσκευές)
Battery Information (Πληροφορίες για την μπαταρία)	<p>Παρουσιάζει την κατάσταση της μπαταρίας και τον τύπο του προσαρμογέα ισχύος AC που είναι συνδεδεμένος στον υπολογιστή.</p>
Boot Sequence (Ακολουθία εκκίνησης)	<p>Σας δίνει τη δυνατότητα να αλλάξετε τη σειρά με την οποία ο υπολογιστής επιχειρεί να βρει λειτουργικό σύστημα.</p> <ul style="list-style-type: none">• Diskette Drive (Μονάδα δισκέτας)• Internal HDD (Εσωτερικός σκληρός δίσκος)• USB Storage Device (Συσκευή αποθήκευσης USB)• CD/DVD/CD-RW Drive (Μονάδα CD/DVD/CD-RW)• Onboard NIC (Ελεγκτήρας διεπαφής δικτύου στην πλακέτα συστήματος (NIC))• Cardbus NIC (NIC σε αρτηρία κάρτας)

Επιλογή	Περιγραφή
	Μπορείτε επίσης να επιλέξετε τη δυνατότητα Boot List (Λίστα εκκίνησης). Οι επιλογές είναι: <ul style="list-style-type: none"> • Legacy (Παλαιού τύπου) • UEFI
Date/Time (Ημερομηνία/Ωρα)	Σας δίνει τη δυνατότητα να αλλάξετε την ημερομηνία και την ώρα.

System Configuration (Διάρθρωση συστήματος)

Επιλογή	Περιγραφή
 ΣΗΜΕΙΩΣΗ: Η ενότητα System Configuration (Διάρθρωση συστήματος) περιέχει επιλογές και ρυθμίσεις που αφορούν τις ενσωματωμένες συσκευές του συστήματος. Ανάλογα με τον υπολογιστή σας και τις εγκατεστημένες συσκευές, μπορεί να μην εμφανίζονται τα στοιχεία που παρατίθενται στην ενότητα αυτή.	
Integrated NIC (Ενσωματωμένος ελεγκτήρας διεπαφής δικτύου (NIC))	Σας δίνει τη δυνατότητα να διαρθρώσετε τον ενσωματωμένο ελεγκτήρα δικτύου. Οι επιλογές είναι: <ul style="list-style-type: none"> • Disabled (Αδρανοποιημένος) • Enabled (Δραστηκοποιημένος) • Enabled w/PXE (Δραστηκοποιημένος με PXE) <p>Προεπιλεγμένη ρύθμιση: Enabled w/PXE (Δραστηκοποιημένος με PXE)</p>
System Management (Διαχείριση συστήματος)	Σας δίνει τη δυνατότητα να ελέγχετε τον μηχανισμό διαχείρισης του συστήματος. Οι επιλογές είναι: <ul style="list-style-type: none"> • Disabled (Αδρανοποιημένη) • Alert Only (Μόνο ειδοποίηση) • ASF 2.0 • DASH/ASF 2.0 <p>Προεπιλεγμένη ρύθμιση: DASH/ASF 2.0</p>
Parallel Port (Παράλληλη θύρα)	Σας δίνει τη δυνατότητα να διαρθρώσετε την παράλληλη θύρα στον σταθμό αγκύρωσης. Οι επιλογές είναι:

Επιλογή	Περιγραφή
Serial Port (Σειριακή θύρα)	<ul style="list-style-type: none"> • Disabled (Αδρανοποιημένη) • AT • PS2 • ECP <p>Προεπιλεγμένη ρύθμιση: AT</p> <p>Σας δίνει τη δυνατότητα να διαρθρώσετε την ενσωματωμένη σειριακή θύρα. Οι επιλογές είναι:</p>
SATA Operation (Λειτουργία SATA)	<ul style="list-style-type: none"> • Disabled (Αδρανοποιημένη) • COM1 • COM2 • COM3 • COM4 <p>Προεπιλεγμένη ρύθμιση: COM1</p> <p>Σας δίνει τη δυνατότητα να διαρθρώσετε τον ελεγκτήρα του εσωτερικού σκληρού δίσκου SATA. Οι επιλογές είναι:</p> <ul style="list-style-type: none"> • Disabled (Αδρανοποιημένη) • ATA • AHCI • RAID On (Δραστηκοποίηση RAID) <p>Προεπιλεγμένη ρύθμιση: RAID On (Δραστηκοποίηση RAID)</p>
USB Controller (Ελεγκτήρας USB)	<p> ΣΗΜΕΙΩΣΗ: Ο δίσκος SATA είναι διαρθρωμένος έτσι ώστε να υποστηρίζει τη λειτουργία RAID.</p> <p>Σας δίνει τη δυνατότητα να ελέγχετε τον ελεγκτήρα USB. Οι επιλογές είναι:</p> <ul style="list-style-type: none"> • Enable USB Controller (Δραστηκοποίηση ελεγκτήρα USB) • Disable USB Mass Storage Dev (Αδρανοποίηση συσκευής USB για μαζική αποθήκευση) • Disable USB Controller (Αδρανοποίηση ελεγκτήρα USB)

Επιλογή	Περιγραφή
Diskette drive (Μονάδα δισκέτας)	<p>Προεπιλεγμένη ρύθμιση: Enable USB Controller (Δραστηκοποίηση ελεγκτήρα USB)</p> <p>Σας δίνει τη δυνατότητα να ενεργοποιήσετε τις μονάδες δισκέτας. Οι επιλογές είναι:</p> <ul style="list-style-type: none"> • Disabled (Αδρανοποιημένη) • Enabled (Δραστηκοποιημένη)
Miscellaneous Devices (Διάφορες συσκευές)	<p>Προεπιλεγμένη ρύθμιση: Enabled (Δραστηκοποιημένη)</p> <p>Σας δίνει τη δυνατότητα δραστηκοποίησης ή αδρανοποίησης των εξής συσκευών:</p> <ul style="list-style-type: none"> • Internal Modem (Εσωτερικό μόντεμ) • Fixed Bay (Σταθερό φατνίο) • eSATA Ports (Θύρες eSATA) • Hard Drive Free Fall Protection (Προστασία έναντι ανεξέλεγκτης πτώσης του σκληρού δίσκου) • External USB Port (Εξωτερική θύρα USB) • Microphone (Μικρόφωνο) • Camera (Κάμερα) <p>Μπορείτε επίσης να δραστηκοποιήσετε ή να αδρανοποιήσετε την κάρτα μέσω και τη διεπαφή 1394 μαζί.</p> <p>Προεπιλεγμένη ρύθμιση: Όλες οι συσκευές είναι δραστηκοποιημένες.</p>
Keyboard illumination (Φωτισμός πληκτρολογίου)	<p>Σας δίνει τη δυνατότητα να διαρθρώσετε το χαρακτηριστικό του φωτισμού του πληκτρολογίου. Οι επιλογές είναι:</p> <ul style="list-style-type: none"> • Disabled (Αδρανοποιημένος) • Level is 25% (Η στάθμη είναι 25%) • Level is 50% (Η στάθμη είναι 50%) • Level is 50% (Η στάθμη είναι 50%) • Levels is 100% (Η στάθμη είναι 100%)




Προεπιλεγμένη ρύθμιση: **Level is 25% (Η στάθμη είναι 25%)**

Επιλογή	Περιγραφή
Drives (Μονάδες δίσκου)	<p>Σας δίνει τη δυνατότητα να διαρθρώσετε τις μονάδες δίσκου SATA που διαθέτει το σύστημά σας. Οι επιλογές είναι:</p> <ul style="list-style-type: none"> • SATA-0 • SATA-1 • SATA-4 • SATA-5 <p>Προεπιλεγμένη ρύθμιση: Όλες οι μονάδες δίσκου είναι δραστηριοποιημένες.</p>

Video (Βίντεο)

Επιλογή	Περιγραφή
LCD Brightness (Φωτεινότητα οθόνης υγρών κρυστάλλων (LCD))	<p>Σας δίνει τη δυνατότητα να καθορίσετε τη φωτεινότητα της οθόνης ανάλογα με την πηγή ισχύος (On Battery (Με μπαταρία) και On AC (Με εναλλασσόμενο ρεύμα)).</p>

Security (Ασφάλεια)

Επιλογή	Περιγραφή
Admin Password (Κωδικός πρόσβασης διαχειριστή)	<p>Σας δίνει τη δυνατότητα να καθορίσετε, να αλλάξετε ή να διαγράψετε το κωδικό πρόσβασης διαχειριστή.</p> <p> ΣΗΜΕΙΩΣΗ: Πρέπει να καθορίσετε τον κωδικό πρόσβασης του διαχειριστή πριν από τον κωδικό πρόσβασης στο σύστημα ή στον σκληρό δίσκο.</p> <p> ΣΗΜΕΙΩΣΗ: Αν οι αλλαγές κωδικών πρόσβασης ολοκληρωθούν με επιτυχία, εφαρμόζονται αμέσως.</p> <p> ΣΗΜΕΙΩΣΗ: Αν διαγράψετε τον κωδικό πρόσβασης διαχειριστή, αυτόματα διαγράφεται και ο κωδικός πρόσβασης στο σύστημα και στον σκληρό δίσκο.</p>

System Password (Κωδικός πρόσβασης στο σύστημα)

ΣΗΜΕΙΩΣΗ: Αν οι αλλαγές κωδικών πρόσβασης ολοκληρωθούν με επιτυχία, εφαρμόζονται αμέσως.

Προεπιλεγμένη ρύθμιση: **Not set** (Μη καθορισμένος)

Σας δίνει τη δυνατότητα να καθορίσετε, να αλλάξετε ή να διαγράψετε τον κωδικό πρόσβασης στο σύστημα.

Internal HDD-0 Password (Κωδικός πρόσβασης στον εσωτερικό σκληρό δίσκο)

ΣΗΜΕΙΩΣΗ: Αν οι αλλαγές κωδικών πρόσβασης ολοκληρωθούν με επιτυχία, εφαρμόζονται αμέσως.

Προεπιλεγμένη ρύθμιση: **Not set** (Μη καθορισμένος)

Σας δίνει τη δυνατότητα να καθορίσετε ή να αλλάξετε τον εσωτερικό σκληρό δίσκο του συστήματος.

Password Bypass (Παράβλεψη κωδικού πρόσβασης)

ΣΗΜΕΙΩΣΗ: Αν οι αλλαγές κωδικών πρόσβασης ολοκληρωθούν με επιτυχία, εφαρμόζονται αμέσως.

Προεπιλεγμένη ρύθμιση: **Not set** (Μη καθορισμένος)

Σας δίνει τη δυνατότητα δραστικοποίησης ή αδρανοποίησης της άδειας για παράβλεψη του κωδικού πρόσβασης στο σύστημα και τον εσωτερικό σκληρό δίσκο, όταν έχουν καθοριστεί κωδικοί. Οι επιλογές είναι:

- **Disabled** (Αδρανοποιημένη)
- **Reboot bypass** (Παράβλεψη επανεκκίνησης)

Προεπιλεγμένη ρύθμιση: **Disabled (Αδρανοποιημένη)**

Password Change (Αλλαγή κωδικού πρόσβασης)

Σας δίνει τη δυνατότητα δραστικοποίησης ή αδρανοποίησης της άδειας για παράβλεψη του κωδικού πρόσβασης στο σύστημα και τον εσωτερικό σκληρό δίσκο, όταν έχει καθοριστεί κωδικός πρόσβασης διαχειριστή.

Επιλογή	Περιγραφή
Strong Password (Ισχυρός κωδικός πρόσβασης)	<p>Προεπιλεγμένη ρύθμιση: Είναι επιλεγμένη η δυνατότητα Allow Non-Admin Password Changes (Να επιτρέπονται οι αλλαγές σε κωδικούς πρόσβασης χρηστών που δεν είναι διαχειριστές).</p> <p>Σας δίνει τη δυνατότητα να επιβάλετε την επιλογή που απαιτεί πάντα ισχυρούς κωδικούς πρόσβασης.</p> <p>Προεπιλεγμένη ρύθμιση: Δεν είναι επιλεγμένη η δυνατότητα Enable Strong Password (Δραστηκοποίηση ισχυρού κωδικού πρόσβασης).</p>
OROM Keyboard Access (Πρόσβαση πληκτρολογίου OROM)	<p>Σας δίνει τη δυνατότητα να καθορίσετε μια επιλογή για είσοδο στις οθόνες διάρθρωσης της προαιρετικής Option ROM (Option ROM (OROM)) χρησιμοποιώντας πλήκτρα πρόσβασης κατά την εκκίνηση. Οι επιλογές είναι:</p> <ul style="list-style-type: none"> • Enable (Δραστηκοποίηση) • One Time Enable (Δραστηκοποίηση για μία φορά) • Disable (Αδρανοποίηση)
TPM Security (Ασφάλεια TPM)	<p>Προεπιλεγμένη ρύθμιση: Enable (Δραστηκοποίηση)</p> <p>Σας δίνει τη δυνατότητα να δραστηκοποιήσετε τη μονάδα αξιόπιστης πλατφόρμας (Trusted Platform Module (TPM)) κατά τη διαδικασία POST.</p> <p>Προεπιλεγμένη ρύθμιση: Η δυνατότητα είναι αδρανοποιημένη.</p>
Computrace	<p>Σας δίνει τη δυνατότητα δραστηκοποίησης ή αδρανοποίησης του προαιρετικού λογισμικού Computrace. Οι επιλογές είναι:</p> <ul style="list-style-type: none"> • Deactivate (Απενεργοποίηση) • Disable (Αδρανοποίηση) • Activate (Ενεργοποίηση)



ΣΗΜΕΙΩΣΗ: Οι επιλογές Activate (Ενεργοποίηση) και Disable (Αδρανοποίηση) ενεργοποιούν ή αδρανοποιούν μόνιμα τη δυνατότητα και δεν θα επιτραπούν περαιτέρω αλλαγές.

Προεπιλεγμένη ρύθμιση: **Deactivate (Απενεργοποίηση)**

CPU XD support (Υποστήριξη CPU XD)

Σας δίνει τη δυνατότητα να δραστηριοποιήσετε τη λειτουργία Execute Disable (Αδρανοποίηση εκτέλεσης) του επεξεργαστή.

Προεπιλεγμένη ρύθμιση: Είναι επιλεγμένη η δυνατότητα **Enable CPU XD Support (Δραστηριοποίηση υποστήριξης CPU XD)**.

Non-Admin Setup Changes (Αλλαγές στη ρύθμιση χωρίς κωδικό πρόσβασης διαχειριστή)

Σας δίνει τη δυνατότητα να καθορίσετε αν επιτρέπονται οι αλλαγές στις επιλογές ρύθμισης όταν έχει καθοριστεί κωδικός πρόσβασης διαχειριστή. Αν αδρανοποιήσετε τη δυνατότητα αυτή, οι επιλογές ρύθμισης κλειδώνουν μέσω του κωδικού πρόσβασης του διαχειριστή.

Προεπιλεγμένη ρύθμιση: Δεν είναι επιλεγμένη η δυνατότητα **Allow Wireless Switch Changes (Να επιτρέπονται οι αλλαγές μέσω του διακόπτη ασύρματης επικοινωνίας)**.

Password Configuration (Διάρθρωση κωδικών πρόσβασης)

Σας δίνει τη δυνατότητα να καθορίσετε το ελάχιστο και το μέγιστο μήκος των κωδικών πρόσβασης διαχειριστή και των κωδικών πρόσβασης στο σύστημα.

Admin Setup Lockout (Κλειδώμα ρύθμισης συστήματος με κωδικό πρόσβασης διαχειριστή)

Σας δίνει τη δυνατότητα να απαγορεύσετε στους χρήστες την είσοδο στο πρόγραμμα System Setup (Ρύθμιση συστήματος) όταν έχει καθοριστεί κωδικός πρόσβασης διαχειριστή.

Προεπιλεγμένη ρύθμιση: Δεν είναι επιλεγμένη η δυνατότητα **Enable Admin Setup Lockout (Δραστηριοποίηση κλειδώματος ρύθμισης συστήματος από τον διαχειριστή)**.

Performance (Επιδόσεις)

Επιλογή	Περιγραφή
Multi Core Support (Υποστήριξη πολλαπλών πυρήνων)	<p>Σας δίνει τη δυνατότητα δραστηκοποίησης ή αδρανοποίησης της υποστήριξης πολλαπλών πυρήνων για τον επεξεργαστή. Οι επιλογές είναι:</p> <ul style="list-style-type: none">• All (Όλοι)• 1• 2 <p>Προεπιλεγμένη ρύθμιση: All (Όλοι)</p>
Intel SpeedStep	<p>Σας δίνει τη δυνατότητα δραστηκοποίησης ή αδρανοποίησης του χαρακτηριστικού SpeedStep της Intel.</p> <p>Προεπιλεγμένη ρύθμιση: είναι επιλεγμένη η δυνατότητα Enable Intel SpeedStep (Δραστηκοποίηση Intel SpeedStep).</p>
C States Control (Έλεγχος καταστάσεων C)	<p>Σας δίνει τη δυνατότητα δραστηκοποίησης ή αδρανοποίησης των πρόσθετων καταστάσεων αναστολής λειτουργίας του επεξεργαστή.</p> <p>Προεπιλεγμένη ρύθμιση: Είναι επιλεγμένες/δραστηκοποιημένες οι δυνατότητες C states (Καταστάσεις C), C3, C6, Enhanced C-states (Βελτιωμένες καταστάσεις C) και C7.</p>
Limit CPUID (Όριο CPUID)	<p>Σας δίνει τη δυνατότητα να περιορίσετε τη μέγιστη τιμή που θα υποστηρίζει η τυπική λειτουργία CPUID.</p> <p>Προεπιλεγμένη ρύθμιση: είναι επιλεγμένη η δυνατότητα Enable CPUID Limit (Δραστηκοποίηση ορίου CPUID).</p>
Intel TurboBoost	<p>Σας δίνει τη δυνατότητα δραστηκοποίησης ή αδρανοποίησης της λειτουργίας TurboBoost (Ενίσχυση τούρμπο) του επεξεργαστή.</p> <p>Προεπιλεγμένη ρύθμιση: είναι επιλεγμένη η δυνατότητα Enable Intel TurboBoost (Δραστηκοποίηση Intel SpeedStep).</p>

Επιλογή	Περιγραφή
HyperThread Control (Έλεγχος υπερνημάτωσης)	Σας δίνει τη δυνατότητα δραστηκοποίησης ή αδρανοποίησης της υπερνημάτωσης (HyperThreading) στον επεξεργαστή. Προεπιλεγμένη ρύθμιση: Enabled (Δραστηκοποιημένος)

Power Management (Διαχείριση ισχύος)

Επιλογή	Περιγραφή
AC Behavior (Συμπεριφορά AC)	Σας δίνει τη δυνατότητα δραστηκοποίησης ή αδρανοποίησης της αυτόματης έναρξης λειτουργίας του υπολογιστή όταν υπάρχει συνδεδεμένος προσαρμογέας ισχύος AC. Προεπιλεγμένη ρύθμιση: Δεν είναι επιλεγμένη η δυνατότητα Wake on AC (Αφύπνιση με εναλλασσόμενο ρεύμα (AC)) .
Auto On Time (Ωρα αυτόματης έναρξης λειτουργίας)	Σας δίνει τη δυνατότητα να καθορίσετε την ώρα που θα τεθεί αυτόματα σε λειτουργία ο υπολογιστής. Οι επιλογές είναι: <ul style="list-style-type: none"> • Disabled (Αδρανοποιημένη) • Every Day (Κάθε μέρα) • Weekdays (Εργάσιμες ημέρες της εβδομάδας) Προεπιλεγμένη ρύθμιση: Disabled (Αδρανοποιημένη)
USB Wake Support (Υποστήριξη αφύπνισης μέσω USB)	Σας δίνει τη δυνατότητα να δραστηκοποιήσετε συσκευές USB για αφύπνιση του συστήματος ενώ βρίσκεται σε κατάσταση αναμονής. Προεπιλεγμένη ρύθμιση: δεν είναι επιλεγμένη η δυνατότητα Enable USB Wake Support (Δραστηκοποίηση υποστήριξης αφύπνισης μέσω USB) .

Wireless Radio Control (Έλεγχος ασύρματων ραδιοεπικοινωνιών)**Wake on LAN/WLAN (Αφύπνιση μέσω τοπικού δικτύου (LAN)/τοπικού δικτύου ευρείας περιοχής (WLAN))****ExpressCharge (Υπερταχεία φόρτιση)**

ΣΗΜΕΙΩΣΗ: Το χαρακτηριστικό αυτό λειτουργεί μόνο όταν είναι συνδεδεμένος ο προσαρμογέας ισχύος AC. Αν αφαιρέσετε τον προσαρμογέα ισχύος AC στη διάρκεια της κατάστασης αναμονής, το πρόγραμμα System Setup (Ρύθμιση συστήματος) θα αφαιρέσει ισχύ από όλες τις θύρες USB για να διατηρηθεί η ισχύς της μπαταρίας.

Σας δίνει τη δυνατότητα δραστηριοποίησης ή αδρανοποίησης του χαρακτηριστικού που επιτρέπει την αυτόματη εναλλαγή μεταξύ ενσύρματων και ασύρματων δικτύων χωρίς να εξαρτάται από τη φυσική σύνδεση.

Προεπιλεγμένη ρύθμιση: Είναι επιλεγμένες οι δυνατότητες **Control WLAN radio (Έλεγχος ραδιοεπικοινωνίας WLAN)** και **Control WWAN radio (Έλεγχος ραδιοεπικοινωνίας WWAN)**.

Σας δίνει τη δυνατότητα δραστηριοποίησης ή αδρανοποίησης του χαρακτηριστικού που θέτει σε λειτουργία τον υπολογιστή ενώ είναι σβηστός όταν του δοθεί το έναυσμα μέσω σήματος τοπικού δικτύου (LAN) ή μέσω σήματος ασύρματου τοπικού δικτύου (WLAN) ή μέσω και των δύο τύπων σήματος.

Προεπιλεγμένη ρύθμιση: **Disabled (Αδρανοποιημένη)**

Σας δίνει τη δυνατότητα δραστηριοποίησης ή αδρανοποίησης του χαρακτηριστικού ExpressCharge. Οι επιλογές είναι:

- Standard (Τυπική)
- ExpressCharge (Υπερταχεία φόρτιση)

Προεπιλεγμένη ρύθμιση: **ExpressCharge (Υπερταχεία φόρτιση)**

POST Behavior (Συμπεριφορά POST)

Επιλογή	Περιγραφή
Adapter Warnings (Προειδοποιήσεις προσαρμογέων)	<p>Σας δίνει τη δυνατότητα δραστικοποίησης ή αδρανοποίησης των μνημάτων προειδοποίησης του προγράμματος System Setup (Ρύθμιση συστήματος) (BIOS) όταν χρησιμοποιείτε ορισμένους προσαρμογείς ισχύος.</p> <p>Προεπιλεγμένη ρύθμιση: Είναι επιλεγμένη η δυνατότητα Enable Adapter Warnings (Δραστικοποίηση προειδοποιήσεων προσαρμογέων).</p>
Keypad (Embedded) (Πληκτρολόγιο ενσωματωμένο)	<p>Σας δίνει τη δυνατότητα να επιλέξετε μία από τις δύο μεθόδους για να δραστικοποιήσετε το πληκτρολόγιο που είναι ενσωματωμένο στο εσωτερικό πληκτρολόγιο.</p> <p>Προεπιλεγμένη ρύθμιση: Fn Key Only (Μόνο με το πλήκτρο Fn).</p>
Mouse/Touchpad (Ποντίκι/Επιφάνεια αφής)	<p>Σας δίνει τη δυνατότητα να καθορίσετε πώς θα διαχειρίζεται το σύστημα την είσοδο ποντικού και επιφάνειας αφής. Οι επιλογές είναι:</p> <ul style="list-style-type: none">• Serial Mouse (Σειριακό ποντίκι)• PS2 Mouse (Ποντίκι PS2)• Touchpad/PS-2 Mouse (Επιφάνεια αφής/Ποντίκι PS2) <p>Προεπιλεγμένη ρύθμιση: Touchpad/PS-2 Mouse (Επιφάνεια αφής/Ποντίκι PS-2).</p>
Numlock Enable (Δραστικοποίηση κλειδώματος αριθμικών πλήκτρων)	<p>Σας δίνει τη δυνατότητα να δραστικοποιήσετε την επιλογή Numlock (Κλειδώμα αριθμών πλήκτρων) κατά την εκκίνηση του υπολογιστή.</p> <p>Προεπιλεγμένη ρύθμιση: Είναι επιλεγμένη η δυνατότητα Enable Numlock (Δραστικοποίηση κλειδώματος αριθμικών πλήκτρων).</p>
USB Emulation (Εξομοίωση USB)	<p>Σας δίνει τη δυνατότητα δραστικοποίησης ή αδρανοποίησης της δυνατότητας Legacy USB Emulation (Εξομοίωση USB παλαιού τύπου).</p>

Επιλογή	Περιγραφή
Fn Key Emulation (Εξομοίωση πλήκτρου Fn)	<p>Προεπιλεγμένη ρύθμιση: Είναι επιλεγμένη η δυνατότητα Enable Legacy USB Emulation (Δραστηκοποίηση εξομοίωσης USB παλαιού τύπου).</p> <p>Σας δίνει τη δυνατότητα να καθορίσετε την επιλογή όπου το πλήκτρο <Scroll Lock> χρησιμοποιείται για εξομοίωση του χαρακτηριστικού του πλήκτρου <Fn>.</p> <p>Προεπιλεγμένη ρύθμιση: Είναι επιλεγμένη η δυνατότητα Enable Fn Key Emulation (Δραστηκοποίηση εξομοίωσης πλήκτρου Fn).</p>
POST Hotkeys (Πλήκτρα πρόσβασης POST)	<p>Σας δίνει τη δυνατότητα να δραστηκοποιήσετε την παρουσίαση στην οθόνη σύνδεσης ενός μηνύματος που υποδεικνύει την ακολουθία των πλήκτρων για πρόσβαση στο μενού των επιλογών του προγράμματος System Setup (Ρύθμιση συστήματος).</p> <p>Προεπιλεγμένη ρύθμιση: Είναι επιλεγμένη η δυνατότητα Enable F12 Boot Option Menu (Δραστηκοποίηση μενού επιλογών εκκίνησης μέσω F12)</p>
Fastboot (Ταχεία εκκίνηση)	<p>Σας δίνει τη δυνατότητα να ρυθμίσετε την επιλογή για επιτάχυνση της διαδικασίας εκκίνησης. Οι επιλογές είναι:</p> <ul style="list-style-type: none"> • Minimal (Ελάχιστη) • Thorough (Πλήρης) • Auto (Αυτόματα) <p>Προεπιλεγμένη ρύθμιση: Thorough (Πλήρης)</p>

Virtualization Support (Υποστήριξη εικονικοποίησης)

Επιλογή	Περιγραφή
Virtualization (Εικονικοποίηση)	<p>Σας δίνει τη δυνατότητα δραστηκοποίησης ή αδρανοποίησης της τεχνολογίας εικονικοποίησης της Intel.</p> <p>Προεπιλεγμένη ρύθμιση: Είναι επιλεγμένη η δυνατότητα Enable Intel Virtualization</p>

Επιλογή	Περιγραφή
VT for Direct I/O (Τεχνολογία εικονικοποίησης για απευθείας είσοδο/έξοδο (I/O))	<p>Technology (Δραστηκοποίηση τεχνολογίας εικονικοποίησης της Intel).</p> <p>Σας δίνει τη δυνατότητα δραστηκοποίησης ή αδρανοποίησης της τεχνολογίας εικονικοποίησης της Intel για απευθείας είσοδο/έξοδο (I/O).</p> <p>Προεπιλεγμένη ρύθμιση: Είναι επιλεγμένη η δυνατότητα Enable VT I/O Support (Δραστηκοποίηση υποστήριξης τεχνολογίας εικονικοποίησης για απευθείας είσοδο/έξοδο (I/O)).</p>

Wireless (Ασύρματη επικοινωνία)

Επιλογή	Περιγραφή
Wireless Switch (Διακόπτης ασύρματης επικοινωνίας)	<p>Σας δίνει τη δυνατότητα να ρυθμίσετε τις ασύρματες συσκευές που μπορείτε να ελέγχετε μέσω του διακόπτη ασύρματης επικοινωνίας. Οι επιλογές είναι:</p> <ul style="list-style-type: none"> • WWAN • WLAN • Bluetooth <p>Προεπιλεγμένη ρύθμιση: Είναι επιλεγμένες όλες οι δυνατότητες.</p>
Wireless Device Enable (Δραστηκοποίηση ασύρματων συσκευών)	<p>Σας δίνει τη δυνατότητα δραστηκοποίησης ή αδρανοποίησης των ασύρματων συσκευών.</p> <p>Προεπιλεγμένη ρύθμιση: Είναι επιλεγμένες όλες οι δυνατότητες.</p>

Maintenance (Συντήρηση)





Επιλογή	Περιγραφή
Service Tag (Ετικέτα εξυπηρέτησης)	Παρουσιάζει την ετικέτα εξυπηρέτησης του υπολογιστή σας.
Asset Tag (Ετικέτα περιουσιακού στοιχείου)	Εμφανίζει την ετικέτα περιουσιακού στοιχείου.

Επιλογή	Περιγραφή
SERR Messages (Μηνύματα SERR)	Σας δίνει τη δυνατότητα να δημιουργήσετε ετικέτα περιουσιακού στοιχείου για το σύστημα.

System Logs (Καταγραφολόγια συστήματος)

Επιλογή	Περιγραφή
BIOS Events (Συμβάντα BIOS)	Σας δίνει τη δυνατότητα προβολής και διαγραφής συμβάντων της διαδικασίας POST στο πρόγραμμα System Setup (Ρύθμιση συστήματος) (BIOS).
DellDiag Events (Συμβάντα διαγνωστικών Dell)	Σας δίνει τη δυνατότητα προβολής και διαγραφής συμβάντων των διαγνωστικών της Dell.
Thermal Events (Θερμικά συμβάντα)	Σας δίνει τη δυνατότητα προβολής και διαγραφής των θερμικών συμβάντων.
Power Events (Συμβάντα ισχύος)	Σας δίνει τη δυνατότητα προβολής και διαγραφής των συμβάντων ισχύος.
BIOS Progress Events (Συμβάντα προόδου BIOS)	Σας δίνει τη δυνατότητα προβολής και διαγραφής των συμβάντων προόδου του BIOS.

Λυχνίες κατάστασης συσκευών

-  Ανάβει όταν θέτετε τον υπολογιστή σε λειτουργία και αναβοσβήνει όταν ο υπολογιστής είναι σε κατάσταση διαχείρισης ισχύος.
-  Ανάβει όταν ο υπολογιστής εκτελεί ανάγνωση ή εγγραφή δεδομένων.
-  Μένει συνεχώς αναμμένη ή αναβοσβήνει για να υποδείξει την κατάσταση φόρτισης της μπαταρίας.
-  Ανάβει όταν είναι ενεργοποιημένη η ασύρματη δικτύωση.




Λυχνίες κατάστασης μπαταρίας

Αν ο υπολογιστής είναι συνδεδεμένος σε ηλεκτρική πρίζα, η λυχνία για την μπαταρία λειτουργεί ως εξής:

- **Η κεχριμπαρένια και η μπλε λυχνία αναβοσβήνουν εναλλάξ** — Στον φορητό σας υπολογιστή είναι προσαρτημένος ένας προσαρμογέας ισχύος AC που η ταυτότητά του δεν έχει επαληθευτεί ή δεν υποστηρίζεται από το σύστημα γιατί δεν είναι προϊόν της Dell.
- **Η κεχριμπαρένια λυχνία αναβοσβήνει και αμέσως μετά η μπλε λυχνία μένει συνεχώς αναμμένη** — Προσωρινή αποτυχία της μπαταρίας όταν είναι συνδεδεμένος ο προσαρμογέας ισχύος AC.
- **Η κεχριμπαρένια λυχνία αναβοσβήνει συνεχώς** — Ανεπανόρθωτη αποτυχία της μπαταρίας όταν είναι συνδεδεμένος ο προσαρμογέας ισχύος AC.
- **Η λυχνία είναι σβηστή** — Η μπαταρία εκτελεί λειτουργία πλήρους φόρτισης όταν είναι συνδεδεμένος ο προσαρμογέας ισχύος AC.
- **Η λευκή λυχνία είναι αναμμένη** — Η μπαταρία εκτελεί λειτουργία φόρτισης όταν είναι συνδεδεμένος ο προσαρμογέας ισχύος AC.

Κωδικοί σφαλμάτων που υποδεικνύουν οι ενδεικτικές λυχνίες

Ο πίνακας που ακολουθεί δείχνει τους κωδικούς που μπορεί να παρουσιάσουν οι ενδεικτικές λυχνίες όταν ο υπολογιστής σας δεν μπορεί να ολοκληρώσει την αυτοδοκιμή κατά την εκκίνησή του.

Εμφάνιση		Περιγραφή		Επόμενο βήμα			
			Αναβ οσβήν ει	Μένει συνεχ ώς αναμ μένη	Μένει συνεχ ώς αναμ μένη	Σφάλμα επεξεργαστή	Επανατοποθετήστε την πλακέτα συστήματος.
Μένει συνεχ ώς αναμ μένη	Αναβ οσβή νει	Μένει συνεχ ώς αναμ μένη	Ανιχνεύεται μνήμη, αλλά παρουσιάζει σφάλματα.	<ol style="list-style-type: none"> 1. Βγάλτε τη μονάδα μνήμης και βάλτε την ξανά στη θέση της. 2. Αν υπάρχουν δύο μονάδες εγκατεστημένες, αφαιρέστε τη μία και δοκιμάστε την άλλη. Δοκιμάστε την άλλη μονάδα στην ίδια υποδοχή και ελέγξτε αν λειτουργεί σωστά. Κάντε δοκιμή στην άλλη υποδοχή και με τις δυο μονάδες. 3. Επανατοποθετήστε τη μνήμη. 4. Επανατοποθετήστε την πλακέτα συστήματος. 			
Αναβ οσβήν ει	Αναβ οσβή νει	Αναβ οσβή νει	Σφάλμα πλακέτας συστήματος	Επανατοποθετήστε την πλακέτα συστήματος.			
Αναβ οσβήν ει	Αναβ οσβή νει	Μένει συνεχ ώς αναμ μένη	Σφάλμα κάρτας βίντεο	Επανατοποθετήστε την πλακέτα συστήματος.			
Αναβ οσβήν ει	Αναβ οσβή νει	Σβησ τή	Σφάλμα πληκτρολογίου	<ol style="list-style-type: none"> 1. Βγάλτε το καλώδιο του πληκτρολογίου και βάλτε το ξανά στη θέση του. 2. Επανατοποθετήστε το πληκτρολόγιο. 			
Αναβ οσβήν ει	Σβησ τή	Αναβ οσβή νει	Σφάλμα ελεγκτήρα USB	Αποσυνδέστε το βύσμα της συσκευής USB (αν υπάρχει).			

Εμφάνιση			Περιγραφή	Επόμενο βήμα
Μένει συνεχ ώς αναμ μένη	Αναβ οσβή νει	Αναβ οσβή νει	Δεν υπάρχουν εγκατεστημένες SODIMM.	<ol style="list-style-type: none"> 1. Εγκαταστήστε υποστηριζόμενες μονάδες μνήμης. 2. Αν ήδη υπάρχει μνήμη, επανατοποθετήστε μία μία τις μονάδες σε κάθε υποδοχή. 3. Δοκιμάστε να χρησιμοποιήσετε μνήμη που ξέρετε ότι λειτουργεί σωστά και προέρχεται από άλλο υπολογιστή ή αντικαταστήστε τη μνήμη. 4. Επανατοποθετήστε την πλακέτα συστήματος.
Αναβ οσβήν ει	Μένει συνεχ ώς αναμ μένη	Αναβ οσβή νει	Σφάλμα πλασίου οθόνης	<ol style="list-style-type: none"> 1. Βγάλτε το καλώδιο της οθόνης και βάλτε το ξανά στη θέση του. 2. Επανατοποθετήστε το πλαίσιο της οθόνης. 3. Επανατοποθετήστε την κάρτα βίντεο/πλακέτα συστήματος.
Σβησ τή	Αναβ οσβή νει	Αναβ οσβή νει	Σφάλμα μόντεμ	<ol style="list-style-type: none"> 1. Βγάλτε το μόντεμ και βάλτε το ξανά στη θέση του. 2. Επανατοποθετήστε το μόντεμ. 3. Επανατοποθετήστε την πλακέτα συστήματος.

Επικοινωνία με την Dell



ΣΗΜΕΙΩΣΗ: Αν δεν έχετε ενεργό σύνδεση στο Internet, μπορείτε να βρείτε τις πληροφορίες επικοινωνίας στο τιμολόγιο αγοράς σας, στο δελτίο αποστολής, τον λογαριασμό ή τον κατάλογο προϊόντων της Dell.

Η Dell παρέχει διάφορες επιλογές διαδικτυακής ή τηλεφωνικής υποστήριξης και σέρβις. Η διαθεσιμότητα διαφέρει ανάλογα με τη χώρα και το προϊόν, ενώ ορισμένες υπηρεσίες ενδέχεται να μην είναι διαθέσιμες στην περιοχή σας. Για να επικοινωνήσετε με την Dell για θέματα πωλήσεων, τεχνικής υποστήριξης ή εξυπηρέτησης πελατών:

1. Επισκεφτείτε την τοποθεσία **support.dell.com**.
2. Επιλέξτε κατηγορία υποστήριξης.
3. Εάν είστε πελάτης εκτός των Η.Π.Α., επιλέξτε τον κωδικό της χώρας σας στο κάτω μέρος της σελίδας ή επιλέξτε **All** (Όλα) για να δείτε περισσότερες επιλογές.
4. Επιλέξτε την κατάλληλη υπηρεσία ή τον κατάλληλο σύνδεσμο υποστήριξης με βάση τις ανάγκες σας.